



PERFILES Y MODOS DE OPERACIÓN DE PERSONAS FACILITADORAS DEL TRÁFICO ILÍCITO DE MIGRANTES EN AMÉRICA CENTRAL, MÉXICO Y LA REPÚBLICA DOMINICANA



Las opiniones expresadas en las publicaciones de la Organización Internacional para las Migraciones (OIM) y de la Oficina de las Naciones Unidas contra la Droga y el Delito (UNODC) corresponden a los autores y no reflejan necesariamente las de la OIM o UNODC. Las denominaciones empleadas en esta publicación y la forma en que aparecen presentados los datos que contiene no implican juicio alguno por parte de la OIM o UNODC sobre la condición jurídica de ningún país, territorio, ciudad o zona citados, o de sus autoridades, ni respecto del trazado de sus fronteras o límites.

Esta publicación no ha sido objeto de una edición formal. La información sobre localizadores uniformes de recursos y enlaces a sitios de Internet contenida en el Informe se facilita para comodidad del lector y era correcta al momento de su publicación. Las Naciones Unidas no se responsabilizan de la exactitud de dicha información ni del contenido de ningún sitio web externo.

La OIM está consagrada al principio de que la migración en forma ordenada y en condiciones humanas beneficia a las personas migrantes y a la sociedad. En su calidad de organismo intergubernamental, la OIM trabaja con sus asociados de la comunidad internacional para: ayudar a encarar los crecientes desafíos que plantea la gestión de la migración; fomentar la comprensión de las cuestiones migratorias; alentar el desarrollo social y económico a través de la migración; y velar por el respeto de la dignidad humana y el bienestar de las personas migrantes.

La Oficina de las Naciones Unidas contra la Droga y el Delito (UNODC) trabaja con los Estados y la sociedad civil para prevenir que las drogas y el delito amenacen la seguridad, la paz y las oportunidades de desarrollo de los ciudadanos. Fomentando la actualización de mejores prácticas internacionales, los aportes consisten en:

(1) generar conocimiento sobre la naturaleza, el alcance y las tendencias de la problemática de las drogas y el delito; (2) apoyar la implementación de las convenciones internacionales sobre la materia; (3) orientar políticas y estrategias nacionales de lucha contra las drogas y el delito; (4) desarrollar capacidades nacionales para enfrentar y prevenir la producción, el tráfico, el abuso de drogas y otras manifestaciones del crimen organizado

Esta publicación fue posible gracias al apoyo de la Oficina de Población, Refugiados y Migración del Departamento de Estado de los Estados Unidos (PRM), bajo el marco del Programa Regional sobre Migración y al Gobierno de Canadá a través de su Programa de Desarrollo de Capacidades contra el Crimen que hicieron posible el Proyecto STARSOM en la Oficina de las Naciones Unidas contra la Droga y el Delito. Sin embargo, los puntos de vista expresados no reflejan necesariamente las políticas oficiales del Gobierno de los Estados Unidos o del Gobierno de Canadá.

Publicado por: Organización Internacional para las Migraciones
Oficina Regional para Centroamérica, Norteamérica y el Caribe
San José, Costa Rica
Tel: +(506) 2212-5300
Email: rosanjose@iom.int
Sitio web: www.iom.int

Oficina de las Naciones Unidas contra la Droga y el Delito (UNODC)
- Equipo de Asistencia Técnica HTMSS en colaboración con la Oficina de UNODC en México (COMEX) y la Oficina Regional para Centro América y el Caribe (ROPAN)
Ciudad de Panamá, Panamá
Tel: +(507) 314-4900
Sitio Web: <https://www.unodc.org/unodc/human-trafficking/>

Esta publicación no ha sido editada oficialmente por la OIM.

Esta publicación fue emitida sin la aprobación de la Unidad de Publicaciones de la OIM (PUB).

Esta publicación no ha sido editada oficialmente por la Oficina de las Naciones Unidas contra la Droga y el Delito (UNODC, por sus siglas en inglés).

Foto de la portada: ETRM Lajas Blancas, Darién. Panamá © UNODC 2023

Oficiales a cargo

Andrea Dabizzi - Coordinador de Programa Regional sobre Migración
Carlos Andres Perez - Oficial de Prevención del Delito y Justicia Penal

Autoras: Estela Aragón, Monica Barrantes y Larissa Álvarez

Colaboradores: Carlos Perez (UNODC), Carolina Morales (UNODC), Lizzette Arguello (UNODC), Juliana Sánchez (OIM), Olivier Tenes (OIM) y las oficinas nacionales de la OIM en Belice, Costa Rica, El Salvador, Guatemala, Honduras, México, Panamá y la República Dominicana.

Cita obligatoria: Aragón, Estela; Mónica Barrantes y Larissa Álvarez (2023). *Perfiles de personas involucradas en la facilitación del tráfico ilícito de migrantes en Centroamérica, México y la República Dominicana*. Organización Internacional para las Migraciones (OIM) y Oficina de las Naciones Unidas contra la Droga y el Delito (UNODC), San José, Costa Rica.

© OIM 2024



Reservados todos los derechos. La presente publicación está disponible en virtud de la licencia [Creative Commons Attribution-NonCommercial-NoDeriv 3.0 IGO](https://creativecommons.org/licenses/by-nc-nd/3.0/igo/legalcode) (CC BY-NC-ND 3.0 IGO)*.

Si desea más información, consulte los derechos de autor y las condiciones de utilización.

La presente publicación no podrá ser utilizada, publicada o redistribuida con fines comerciales o para la obtención de beneficios económicos, ni de manera que los propicie, con la excepción de los fines educativos, por ejemplo, para su inclusión en libros de texto.

Autorizaciones: Las solicitudes para la utilización comercial u otros derechos y autorizaciones deberán enviarse a publications@iom.int.

* <https://creativecommons.org/licenses/by-nc-nd/3.0/igo/legalcode>

PERFILES Y MODOS DE OPERACIÓN DE PERSONAS FACILITADORAS DEL TRÁFICO ILÍCITO DE MIGRANTES EN AMÉRICA CENTRAL, MÉXICO Y LA REPÚBLICA DOMINICANA



ÍNDICE

INTRODUCCIÓN	V
METODOLOGÍA	VII
CAPÍTULO 1. TRÁFICO ILÍCITO DE PERSONAS MIGRANTES EN CENTROAMÉRICA, MÉXICO Y LA REPÚBLICA DOMINICANA	1
FLUJOS MIGRATORIOS IRREGULARES EN LAS PRINCIPALES RUTAS DE TIM	3
FACTORES INFLUYENTES EN LA MIGRACIÓN IRREGULAR Y EL USO DE SERVICIOS RELACIONADOS CON EL TIM	3
PERFIL DE LAS PERSONAS OBJETO DE TIM	4
PRINCIPALES RUTAS DE TRÁFICO ILÍCITO DE PERSONAS MIGRANTES EN LA REGIÓN	6
CAPÍTULO 2. TRÁFICO ILÍCITO DE PERSONAS MIGRANTES: PERFILES Y MÉTODOS	13
PERFILES Y ROLES EN EL TIM	15
ROL DE LAS MUJERES, NNA Y POBLACIONES INDÍGENAS EN OPERACIONES DE TIM	19
ESTRUCTURAS ORGANIZATIVAS DEL TIM	23
MODOS DE OPERACIÓN	24
USO DE SERVICIOS LÍCITOS COMO PARTE DE LAS ACTIVIDADES DE TIM	30
CAPÍTULO 3. RIESGOS VINCULADOS AL TRÁFICO ILÍCITO DE PERSONAS MIGRANTES Y DELITOS CONEXOS	31
PRINCIPALES RIESGOS A LOS QUE SE ENFRENTAN LAS PERSONAS MIGRANTES OBJETO DE TIM	33
RIESGOS ASOCIADOS A MEDIOS DE TRANSPORTE Y GEOGRAFÍA DE PUNTOS DE CRUCE	35
RIESGOS EXACERBADOS PARA POBLACIONES EN SITUACIONES DE VULNERABILIDAD	37
EFECTO DEL TIM EN LAS COMUNIDADES FRONTERIZAS O DE TRÁNSITO	40

CAPÍTULO 4. ACCIONES DE COMBATE CONTRA EL TRÁFICO ILÍCITO DE MIGRANTES	43
ACCIONES DE IDENTIFICACIÓN, COMBATE Y ENJUICIAMIENTO DEL TIM	45
ACCIONES DE ASISTENCIA Y PROTECCIÓN DE LAS PERSONAS MIGRANTES OBJETO DE TIM	48
DESAFÍOS COMUNES EN LA REGIÓN	49
CONCLUSIONES Y RECOMENDACIONES	51
REFERENCIAS BIBLIOGRÁFICAS	55



INTRODUCCIÓN

En la región de Centroamérica, México y la República Dominicana, los perfiles y métodos de operación vinculados al tráfico ilícito de personas migrantes (TIM) han evolucionado de formas que dificultan cada vez más la trazabilidad y persecución de este delito. Esto ha dado lugar a nuevas dinámicas en las que las redes o individuos involucrados en el TIM buscan facilitarlos, apoyándose en actividades que, por sí mismas, no constituyen un delito. En otras ocasiones, estas dinámicas han llevado a la participación en actividades ilícitas adicionales, como el tráfico de drogas, el contrabando de mercaderías, la trata de personas o el reclutamiento forzoso (UNODC, 2021a).

En este contexto, las redes involucradas en el TIM han experimentado un aumento en su sofisticación y capacidad de evasión en los últimos años. Esto se ha traducido en la aplicación de técnicas más complejas y la integración de nuevas tecnologías (OIM, 2023a). También se ha observado un aumento en la interconexión de las redes de TIM con otros grupos relacionados con el crimen organizado, como los carteles de droga y las pandillas. Esta situación puede llevar al solapamiento de las rutas del TIM con otras dinámicas peligrosas derivadas de estos grupos criminales (Obando, 2023; Centro Robert Strauss, 2018; Espinosa, 2021).

Esta coyuntura puede intensificar los riesgos inherentes al TIM, ya que los abusos cometidos contra las personas migrantes durante una operación de tráfico ilícito ponen en peligro su vida y seguridad. Estos abusos abarcan una serie de situaciones, entre las que se incluyen la violencia física, tratos inhumanos y degradantes, violencia sexual y de género, trabajo forzado, secuestro, extorsión, negligencia, condiciones de viaje inseguras y peligrosas, así como los riesgos asociados con la exposición y el abandono durante el tránsito (UNODC, 2020). Estas situaciones complejizan aún más la identificación y la comprensión del TIM y otras actividades ilícitas dentro del entramado de la criminalidad organizada en la región.

Estos desafíos plantean retos significativos para las autoridades gubernamentales, ya que las nuevas modalidades del delito van más allá de las prácticas tradicionales. De ahí que exista la necesidad imperativa de no sólo identificar los perfiles y métodos operativos, sino también de comprender las interconexiones que las redes mantienen con las comunidades locales y otros actores presentes en los territorios. En este contexto, el presente estudio tiene como objetivo contribuir a los Objetivos 1 y 9 del *Pacto Mundial para la Migración*, y al desarrollo de las disposiciones de la Convención contra la Delincuencia Organizada (UNTOC, por sus siglas en inglés) y su Protocolo específico sobre tráfico ilícito de migrantes por tierra, mar y aire, proporcionando una información integral sobre los perfiles y modos de operación del TIM en la región.

OBJETIVOS Y ALCANCE DEL ESTUDIO

General

Identificar y describir los perfiles de las personas y grupos involucrados en la facilitación del TIM, así como los contextos de subsistencia y criminalidad organizada en las rutas utilizadas entre Centroamérica, México y la República Dominicana.

Específicos

- Caracterizar los perfiles de las diversas personas y organizaciones que participan en el TIM, identificando los contextos de subsistencia y de crimen organizado en los que operan.
- Identificar los factores que influyen en el uso de personas traficantes en las diferentes rutas.
- Identificar aspectos relacionados con los modos de operación de los distintos perfiles, incluyendo medios de transporte utilizados, modalidades de pago y riesgos asociados.
- Indagar las formas en las que las redes de TIM se valen de servicios lícitos de asistencia y facilitación al tránsito de personas migrantes (albergues, comida, transporte, documentos de regularización, entre otros), y de otros servicios ilícitos como el tráfico de droga, la falsificación de documentos, la trata de personas, entre otros.
- Describir los efectos diferenciados en las comunidades ubicadas en la ruta del TIM con especial intención al impacto en mujeres, niños, niñas y adolescentes, y las situaciones agravantes del delito.
- Explorar la relación de prevalencia entre la ocurrencia del TIM y el nivel de peligrosidad de rutas de tránsito migratorio.

PROCESO METODOLÓGICO

Para el presente estudio, se utilizó una metodología mixta que empleó métodos cualitativos y cuantitativos.

Figura 1. Proceso metodológico



Fuente: Elaboración propia.

MÉTODOS DE RECOLECCIÓN DE DATOS SECUNDARIOS

Revisión documental: Se realizó una revisión exhaustiva de la información existente en las legislaciones y estándares nacionales e internacionales, así como estudios e investigaciones bajo un criterio de periodicidad que abarca entre los años 2018 y 2023. El documento también se alimentó del análisis de sentencias por TIM contenidas en la plataforma SHERLOC de UNODC y que involucran los países de cobertura del estudio¹.

Mapeo de actores: Se identificaron actores clave con base en la recolección de datos secundarios y recomendaciones de las oficinas nacionales de OIM y UNODC en los países de cobertura del estudio. Esta lista incluyó actores de organizaciones de la sociedad civil, academia, organismos internacionales e instituciones gubernamentales.

MÉTODOS DE RECOLECCIÓN DE DATOS PRIMARIOS

Entrevista focalizada con actores clave: Se realizaron 80 entrevistas semiestructuradas remotas y presenciales a actores clave previamente identificados en el mapeo de actores. Se buscó recolectar información sobre perfiles de las personas o redes involucradas en el TIM, modos de operación, actividades lícitas e ilícitas conexas y contextos de las comunidades donde opera el TIM.

Entrevista focalizada a personas facilitadoras de TIM: Se realizaron 10 entrevistas a personas que participan en actividades relacionadas con el TIM² mediante la técnica de muestreo de bola de nieve³, con el fin de identificar perfiles de personas o redes involucradas en el TIM y conocer sus modos de operación, y relación con las comunidades.

Entrevistas focalizadas a personas migrantes: Se realizaron 26 entrevistas semiestructuradas a personas migrantes que accedieron a los servicios relacionados con el TIM, para comprender los factores que influyen en la utilización de estos servicios, perfiles de personas o redes involucradas en la oferta de estos servicios y las características de estas incluyendo los modos de operación.

Encuestas a personas migrantes en tránsito: Se aplicaron 262 encuestas presenciales a personas migrantes en tránsito, con el fin de recolectar datos sobre el uso de personas traficantes y la relación de prevalencia entre las operaciones de TIM y el nivel de peligrosidad de rutas de tránsito migratorio. El muestreo que se utilizó fue por conveniencia, contando con el apoyo de organizaciones de la sociedad civil y oficinas de la OIM y UNODC en terreno. La información recopilada no es estadísticamente representativa; sin embargo, permite identificar la experiencia de las personas migrantes, incluyendo un panorama preliminar.

¹ Países de cobertura del estudio: Belice, Costa Rica, El Salvador, Guatemala, Honduras, México, la República Dominicana y Panamá.

² También personas que en el pasado participaron del TIM.

³ El muestreo de bola de nieve es un tipo de muestreo no probabilístico que se utiliza cuando las personas participantes potenciales son difíciles de encontrar o si la muestra está limitada a un subgrupo muy pequeño de la población.

Asimismo, la información recolectada se guio bajo los lineamientos de protección de datos y personas informantes de la OIM.

Monitoreo de redes sociales: Se utilizaron técnicas de recolección de datos de conversaciones, publicaciones y comentarios en línea. Se buscó recolectar información sobre los perfiles de las personas o redes dedicadas al TIM, así como datos respecto a sus modos de operación. Se procuró aplicar lineamientos de protección de datos de la OIM, incluyendo asegurar el anonimato de fuentes de conversaciones, publicaciones y comentarios.

ANÁLISIS Y SISTEMATIZACIÓN DE DATOS

Codificación de la información: La información obtenida a través de la revisión documental y la información recopilada a partir del monitoreo de redes sociales se organizó en una matriz con una clasificación basada en temáticas de interés para el estudio⁴. De manera similar, los datos recopilados durante las entrevistas se registraron en notas documentales y luego se codificaron según las mismas temáticas de interés.

Codificación de datos de la encuesta: Los datos recopilados de las encuestas se codificaron en otra matriz y se agruparon según variables demográficas y conductuales referentes al uso del TIM.

Análisis de la información: La información recabada se analizó mediante una triangulación de todos los datos disponibles. La triangulación de la información correspondiente permitió generar perfiles de las personas y redes involucradas en el TIM, así como de los modos de operación.

VALIDACIÓN DE LOS RESULTADOS

Como parte de las necesidades de la investigación, se realizaron una serie de validaciones en el proceso investigativo:

- Validación de los datos primarios: Se compartieron las notas documentales de las entrevistas con las y los actores clave entrevistados para verificar que la información recolectada fuera correcta.
- Validación de hallazgos preliminares: UNODC en coordinación con OIM facilitó una mesa de trabajo en la cual se invitó a actores clave de los países de cobertura de la investigación para validar los hallazgos preliminares, generar un análisis conjunto, discutir tendencias y acordar recomendaciones.

⁴ Temáticas de interés para el estudio: a. perfiles de personas traficantes; b. modos de operación (medios de pago, medios de transporte, entre otros); c. factores que influyen en el uso de personas traficantes; d. prevalencia de operaciones de TIM y el nivel de peligrosidad de zonas y rutas de tránsito; e. impacto del TIM en las comunidades donde se presenta y finalmente, f. servicios lícitos e ilícitos de asistencia.

LIMITACIONES DEL ESTUDIO

- Barreras para identificar y obtener información de personas migrantes que hayan utilizado los servicios de personas traficantes o servicios relacionados con el TIM.
- Retos para obtener información de personas que hayan participado ofreciendo algún servicio relacionado con el TIM, ya que están participando directa o indirectamente en la comisión de un delito.
- Riesgos asociados a aspectos éticos en entrevistas con personas migrantes para garantizar su protección y sus derechos en el proceso de recolección de información.
- Limitaciones para hacer estimaciones precisas sobre el impacto del TIM en las economías de las comunidades y su conexión con otro tipo de actividades.

CAPÍTULO 1

TRÁFICO ILÍCITO DE PERSONAS MIGRANTES EN CENTROAMÉRICA, MÉXICO Y LA REPÚBLICA DOMINICANA





El tráfico ilícito de personas migrantes (TIM) es un acto ilícito que por su naturaleza está sujeto a cambios rápidos y significativos. El presente capítulo aborda el contexto actual, en la región de Centroamérica, México y la República Dominicana en torno a este tema.

FLUJOS MIGRATORIOS IRREGULARES EN LAS PRINCIPALES RUTAS DE TIM

En los últimos tres años, la migración irregular en Centroamérica, México y la República Dominicana ha ido en aumento. A pesar de que no todos los países de la región cuentan con datos oficiales al respecto, para el 2022 Panamá y Honduras contabilizaron números récord de personas realizando cruces irregulares. En Panamá, las autoridades registraron entre enero y septiembre de 2023, un total de 408,972 personas migrantes transitando en condición irregular desde Colombia (OIM, s.f.), lo cual representa un aumento aproximado de 170% en comparación al mismo periodo del año anterior. En este mismo periodo, 340,951 personas migrantes irregulares entraron a Honduras, lo cual representa un aumento aproximado de 208% en comparación al mismo periodo del año anterior (OIM, 2023b).

No existen datos específicos que hablen sobre la prevalencia del TIM; no obstante, los flujos migratorios irregulares funcionan como un importante indicador indirecto dado que suelen conllevar actividades relacionadas con este (OIM, 2021a). El uso de estos datos para entender tendencias sobre el TIM conlleva limitaciones relativas al hecho de que, si bien todas las personas que son objeto de este fenómeno son migrantes irregulares al menos en el momento de cruzar la frontera; no todas las personas migrantes con condición migratoria irregular son objeto de TIM (UNODC, 2018).

FACTORES INFLUYENTES EN LA MIGRACIÓN IRREGULAR Y EL USO DE SERVICIOS RELACIONADOS CON EL TIM

Existen varios factores que influyen en que muchas personas migrantes decidan utilizar servicios relacionados con el TIM. La Figura 2 resume aquellos que se identificaron con mayor prevalencia durante las consultas realizadas con personas migrantes y personas traficantes.

Figura 2. Factores que influyen en el uso de servicios relacionados con el TIM



Fuente: Elaboración propia con información de los datos primarios recabados para la presente investigación.

Restricciones migratorias y en mecanismos de migración regular: Las políticas migratorias restrictivas de varios países de destino, sumado a la poca disponibilidad y la complejidad de los procesos regulares de migración, hace que la gran mayoría de las personas migrantes en tránsito por la región no sean elegibles o no tengan acceso a ninguna opción para migrar regularmente. Estas limitaciones de acceso también se relacionan con la dificultad de obtener información clara sobre procesos de aplicación, los costos asociados, los largos tiempos de respuesta, entre otros factores (OIM, 2021b).

Percepción de seguridad: Según las encuestas realizadas con personas migrantes en tránsito, uno de los principales factores por los cuales deciden usar servicios de TIM es porque mantienen una percepción de que la contratación de estos les permitirá viajar de forma más segura y garantizada. En relación con este último aspecto, se identificó que, si después de haber realizado un pago del servicio las personas migrantes no logran pasar o son detenidas, las personas traficantes pueden darles hasta tres oportunidades de cruce.

Desconocimiento y desinformación: La percepción de que realizar cruces facilitados por el TIM garantiza a las personas migrantes llegar de manera segura a su destino final o que la migración irregular es mucho más económica que la regular, es resultado de la desinformación y propaganda falsa que realizan las personas traficantes con el objetivo de captar más clientes (UNODC, 2018). Esta desinformación en ocasiones conlleva la diseminación de información falsa con respecto a procesos y políticas migratorias gubernamentales, tomando ventaja de las limitaciones en las comunicaciones oficiales y del uso de redes sociales como uno de los principales canales utilizados por personas migrantes para informarse sobre cómo migrar (OIM, 2023a).

Contexto social y cultural: La mayoría de las personas migrantes encuestadas tenían algún vínculo, familiar o de amistad con alguien que anteriormente había migrado de forma irregular. En algunos casos, su migración había sido motivada por el factor de reunirse con algún familiar que ya se encontraba en los Estados Unidos de América y financiaba su viaje. De manera similar, muchas de las personas migrantes mantienen vínculos con personas traficantes que suelen ser miembros de su misma comunidad.

Estas comunidades suelen ser contextos con escasez de recursos y en donde se ha dado una normalización de la migración irregular. Como resultado, aunque las personas migrantes conozcan los riesgos que implica esta forma de migrar, las experiencias positivas de personas cercanas funcionan como un factor de impulso (OIM, 2023a). Frecuentemente, estos peligros no suelen ser vinculados a las personas traficantes quienes, al contrario, son identificadas como líderes comunales que ofrecen oportunidades laborales.

PERFIL DE LAS PERSONAS OBJETO DE TIM

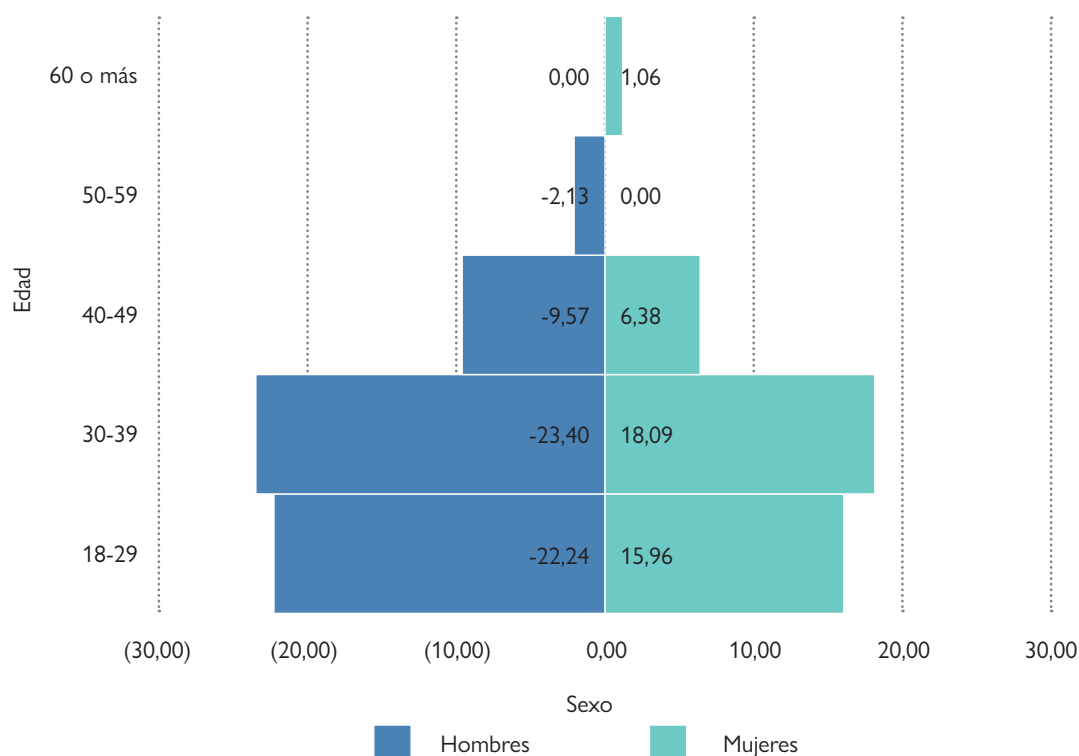
Entre enero y septiembre de 2023, la mayoría de las personas migrantes que transitaron por la región hacia los Estados Unidos de América y el Canadá, fueron principalmente personas originarias de la República Bolivariana de Venezuela, representando aproximadamente un 57% del flujo migratorio. Le siguieron personas de nacionalidad hondureña, conformando el 16% del flujo, haitiana, con un 6%, y ecuatoriana, con un 6% (OIM, s.f.). Además, dentro de

las otras nacionalidades que conforman el flujo, se destacan personas provenientes de Cuba con un 4% y de otras regiones, principalmente de África (Occidental y Central) con el 3% y de Asia (especialmente de países del Sureste) con un 2% (MPI, 2021 y OIM, 2023c).

Respecto a la prevalencia del uso de servicios de TIM, los datos existentes son limitados y muestran un subregistro debido a que muchas personas migrantes no reportan este hecho por miedo a represalias legales o a intimidación por parte de las mismas redes o personas traficantes. Los datos referidos por las personas migrantes encuestadas en el marco de este estudio indican que el 36% contrató estos servicios. De estas personas, la mayoría eran hombres (58%) que oscilaban entre los 30 y 39 años, y provenían principalmente de la República Bolivariana de Venezuela, Honduras y Ecuador.

Como se puede observar en el Gráfico 1, el porcentaje de mujeres que utilizaron servicios relacionados con el TIM también es alto (42%) y, en su mayoría, son aquellas que oscilan entre los 30 a 39 años.

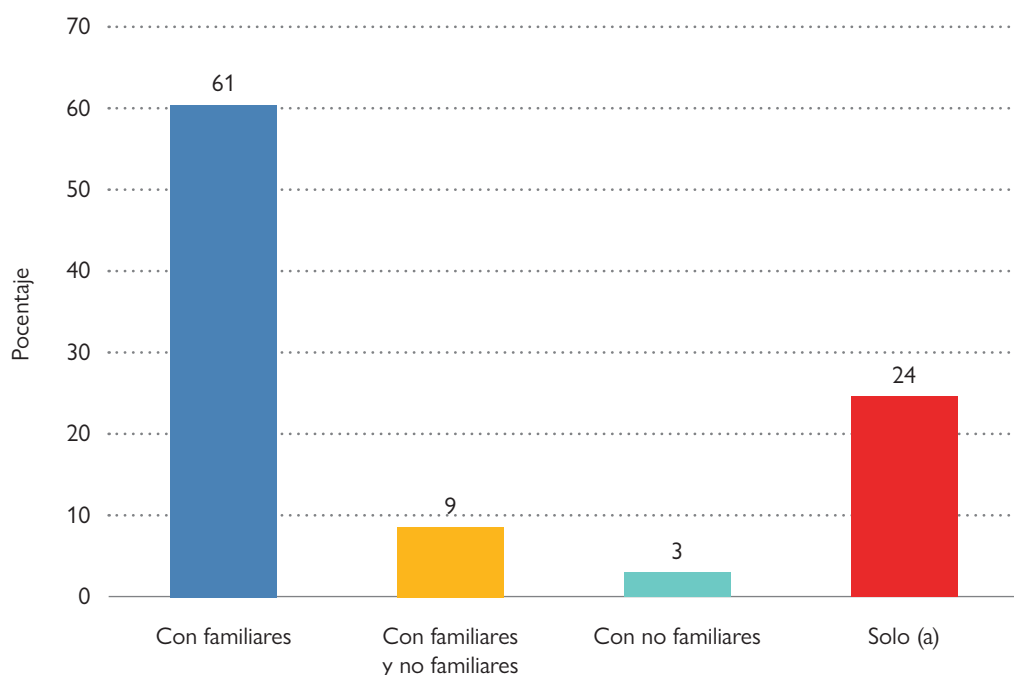
Gráfico 1. Porcentaje de personas encuestadas que sí utilizó servicios de tráfico ilícito de migrantes, por sexo y edad



Fuente: Elaboración propia con base en los datos primarios recopilados a través de encuesta con personas migrantes.

La mayoría de las personas que reportaron haber utilizado servicios relacionados con el TIM en algún punto de la ruta viajaban acompañadas de familiares (61%); las personas que viajaban solas fueron el segundo grupo que más utilizó estos servicios (24%), seguido por las personas migrantes acompañadas de no familiares (9%) y, finalmente, las personas que fueron acompañadas por familiares y no familiares fueron quienes menos reportaron utilizar estos servicios (3%).

Gráfico 2. Porcentaje de personas encuestadas que utilizó servicios de tráfico ilícito de migrantes, por tipo de acompañamiento



Fuente: Elaboración propia con base en los datos primarios recopilados a través de encuesta con personas migrantes.

Estos hallazgos coinciden con otros estudios sobre el tema que se han realizado en la región. Según la encuesta desarrollada por el Mixed Migration Center (MMC), entre enero de 2022 y enero de 2023 a 1,869 personas migrantes en América, el 44% había utilizado servicios relacionados con el TIM.

Asimismo, datos secundarios de las Encuestas sobre Migración en las Fronteras Norte y Sur de México (EMIF Norte y EMIF Sur) del 2023 reflejan también un aumento en el uso de servicios de TIM por parte de las personas migrantes, así como un incremento de los costos asociados⁵. Lo anterior también fue confirmado por personas funcionarias de gobierno y sociedad civil, así como otras investigaciones (UNODC, 2021b y OIM 2020).

PRINCIPALES RUTAS DE TRÁFICO ILÍCITO DE PERSONAS MIGRANTES EN LA REGIÓN

De acuerdo con informantes clave, las rutas de TIM en la región se transitan por vía aérea, marítima y terrestre (ver Mapa 1) y suelen incluir los cruces fronterizos en una combinación por puntos oficiales y no oficiales (UNODC, 2018). Algunas rutas encuentran su punto de partida en Sudamérica, otras en Centroamérica; y a estas también se suman personas migrantes provenientes desde Asia, África y Europa en su tránsito hacia Norteamérica.

⁵ Para más información, por favor visitar <https://www.colef.mx/emif/>.

El Mapa 1 muestra las principales rutas identificadas, dentro de las cuales la ruta terrestre hacia Norteamérica, que cruza la región de Centroamérica y México, es la ruta migratoria más transitada del mundo (UNODC, 2018). Seguidamente, se describe la información recabada para cada uno de los cruces.

Mapa 1. Principales rutas de TIM identificadas en América Central, México y la República Dominicana



Fuente: Elaboración propia con fuentes primarias y secundarias.

República Dominicana: La República Dominicana es punto de partida tanto de personas dominicanas como de personas que llegan de Haití vía terrestre, a través de puntos de cruce irregular ubicados en su mayoría en las provincias de Pedernales, Elías Piña y Dajabón.

Para salir de la República Dominicana existen rutas vías aéreas y marítimas. Las rutas aéreas parten desde los aeropuertos en Santo Domingo y Punta Cana, hacia El Salvador, Colombia o Ecuador. Se han identificado dos rutas marítimas de salida: una parte desde Pedernales hacia la península de La Guajira en Colombia y otra sale del municipio de Miches, en la provincia de El Seibo, cruzando por el Canal de la Mona en dirección a Puerto Rico.

Colombia: Según informantes clave, el uso de servicios de tráfico por parte de personas migrantes provenientes de Sudamérica, inicia en la frontera de Colombia con Panamá⁶, particularmente en Turbo y Necoclí en el Departamento de Antioquia (FIP, 2022). El uso de TIM en esta zona involucra la contratación de transporte marítimo para seguir

⁶ Con base en entrevistas con actores clave para este estudio, se identifica que de las personas migrantes que ingresan a la ruta terrestre desde el sur del continente, se comienza a utilizar los servicios asociados al TIM en la frontera entre Colombia-Panamá.

el trayecto vía terrestre hacia el Parque Nacional Darién en Panamá por medio de dos rutas: una por Acandí, utilizada en época lluviosa y otra por Capurganá, transitada en época seca; ambas en el Departamento de Chocó.

Panamá: Una vez se ingresa desde Colombia a través del Parque Nacional Darién, las personas migrantes que llegan a la comarca de Emberá se dirigen a las Estaciones de Recepción Migratoria (ERM) en Lajas Blancas o San Vicente. Seguidamente, toman un autobús con dirección a Los Planes en Chiriquí (donde se ubica otra ERM) y otro autobús hasta la frontera con Costa Rica.

Costa Rica: En Costa Rica la ruta suele ser una sola, las personas migrantes ingresan desde Panamá por Paso Canoas y viajan en autobús a través de la carretera La Costanera hacia Los Chiles.

Honduras: El ingreso a Honduras se suele realizar desde Nicaragua, a través de Danlí y Trojes en el Departamento de El Paraíso o Choluteca en el Departamento de Choluteca. Estas rutas suelen unificarse en la capital, Tegucigalpa, y luego se ramifican en tres nuevas rutas: dos viajan hacia Guatemala por Aguas Calientes y San Pedro Sula, y la tercera se dirige hacia El Salvador saliendo por el Amatillo.

El Salvador: Según informantes clave, en el último año, los flujos migratorios en tránsito por El Salvador han disminuido y la mayoría atraviesa Honduras para llegar a Guatemala. No obstante, se identificaron dos rutas utilizadas por personas traficantes que se unifican en San Salvador: una que ingresa por Amatillo desde Honduras, otra que llega vía aérea mayormente desde la República Dominicana y es parte de la ruta conocida como la “Vuelta por México”. Las personas migrantes salen de El Salvador hacia Guatemala por Ahuachapán, específicamente por La Hachadura y Las Chinamas.

Guatemala: El ingreso a Guatemala desde Honduras se realiza por Esquipulas en el Departamento de Chiquimula y Entre Ríos en el Departamento de Izabal, esta última es conocida como la “Ruta de los Hondureños”. Desde El Salvador, las personas ingresan por Chiquimula y Jutiapa. También se identificaron personas migrantes entrando a Guatemala desde Belice, principalmente por Melchor de Mencos y Monte los Olivos, ambos en el Departamento de Petén.

A excepción de la “Ruta de los Hondureños” que continúa por Petén, las demás rutas se unifican en la Ciudad de Guatemala. A partir de su llegada a Ciudad de Guatemala, la ruta se bifurca en dos direcciones: una hacia el departamento de San Marcos y otra hacia Huehuetenango.

Belice: Desde Guatemala, el ingreso a Belice se da principalmente a través de Benque Viejo Del Carmen en el Distrito de Cayo. Existe también una ruta marítima proveniente de Cuba. A pesar de que no se considera una de las rutas más utilizadas por personas traficantes, informantes clave han señalado que en los últimos cinco años ha habido un aumento en el uso de estas rutas por parte de personas de diversas nacionalidades, como cubanas, brasileñas, venezolanas y asiáticas. Esto se debe a que el tiempo de tránsito por

Belice para llegar a México es de aproximadamente 3 horas. La salida hacia México suele hacerse por la zona fronteriza de Corozal.

México: En México, ingresan rutas que abarcan medios marítimos, aéreos y terrestres. La entrada terrestre desde Guatemala se identificó por Tenosique en el estado de Tabasco y por Tapachula en el estado de Chiapas. Existe una ruta marítima proveniente de Guatemala que ingresa por Salina Cruz en el estado de Oaxaca. Desde Belice se ingresa de forma terrestre por el estado de Quintana Roo.

También se ha registrado que el aeropuerto en Tamaulipas funciona como punto de ingreso al país de personas provenientes principalmente del norte de Centroamérica para continuar su tránsito vía terrestre.

Existen al menos tres importantes puntos de cruce terrestre hacia los Estados Unidos de América. En primer lugar, se encuentra el estado de Baja California, donde se sitúan Tijuana, Mexicali y puntos aledaños al desierto de Sonora. Posteriormente, en el estado de Chihuahua, se encuentra Ciudad Juárez, junto con numerosos puntos de cruce no oficiales en el desierto de Chihuahua. En tercer lugar, se encuentran los puntos ubicados en la frontera de los estados de Tamaulipas y Nuevo León, cerca del Río Bravo. Otra ruta marítima de salida a los Estados Unidos de América se da por el estado de Tamaulipas, específicamente a través de Matamoros.

La elección de cualquiera de estas rutas migratorias depende de tres factores principales: el país desde donde se inicia el tránsito migratorio, la disponibilidad de recursos económicos y los requisitos de visado según la nacionalidad de la persona migrante. Particularmente en el caso de personas migrantes extrarregionales y extracontinentales, muchas rutas se dirigen hacia países de Sudamérica con destino a incorporarse a la ruta terrestre, debido a que en algunos de estos países no se requiere una visa a determinadas nacionalidades, lo que permite un acceso de manera regular a través de estos países mediante viajes aéreos o marítimos.

Otros factores que influyen en la variación de estas rutas son el clima y la presencia de autoridades policiales y migratorias, por ejemplo, las dos rutas mencionadas anteriormente para cruzar hacia el Parque Nacional Darién. Asimismo, en la frontera Guatemala-México se ha identificado una tendencia a utilizar las rutas del noroeste de Guatemala, debido a que en estas zonas existe menor presencia de autoridades policiales y militares, y una mayor dificultad de rastreo por la topografía de los terrenos, tales como La Mesía y Gracias a Dios (UPMRIP, 2023), y la Técnica, Bethel y El Naranjo.⁷

Todas estas rutas también muestran el uso de destinos que sirven como “trampolines” que se utilizan como estancias temporales cuando la verdadera intención es llegar a otro país. Por ejemplo, en el caso de la República Dominicana, se ha identificado que la ruta marítima hacia Puerto Rico a menudo se utiliza como un paso intermedio antes de continuar el traslado hacia el territorio continental de los Estados Unidos de América (Peña, 2021).

⁷ Información recopilada durante las entrevistas a personas funcionarias de gobierno.

Los países o ciudades de paso pueden variar dependiendo de cambios en políticas migratorias o medidas de seguridad. No obstante, la UNODC indica en su *Informe mundial sobre TIM* (2018) que los denominados *hubs*⁸ (ver Figura 3), los cuales son los espacios donde confluye la oferta y la demanda de los servicios de TIM, suelen ser más estables en el tiempo.

Figura 3. Principales *hubs* de TIM en la región de Centroamérica, México y la República Dominicana



Fuente: Elaboración propia con fuentes primarias y secundarias.

La mayoría de las rutas terrestres se transitan por medio de autobuses y por las principales carreteras nacionales. Para realizar los cruces fronterizos, se identifica la diversificación de medios de transporte utilizados por el TIM, principalmente, porque muchas fronteras atraviesan ríos o lagos que requieren el uso de lanchas y botes; asimismo, en estos cruces fronterizos pueden existir pasos muy estrechos donde el único medio de transporte que puede circular son las motocicletas.

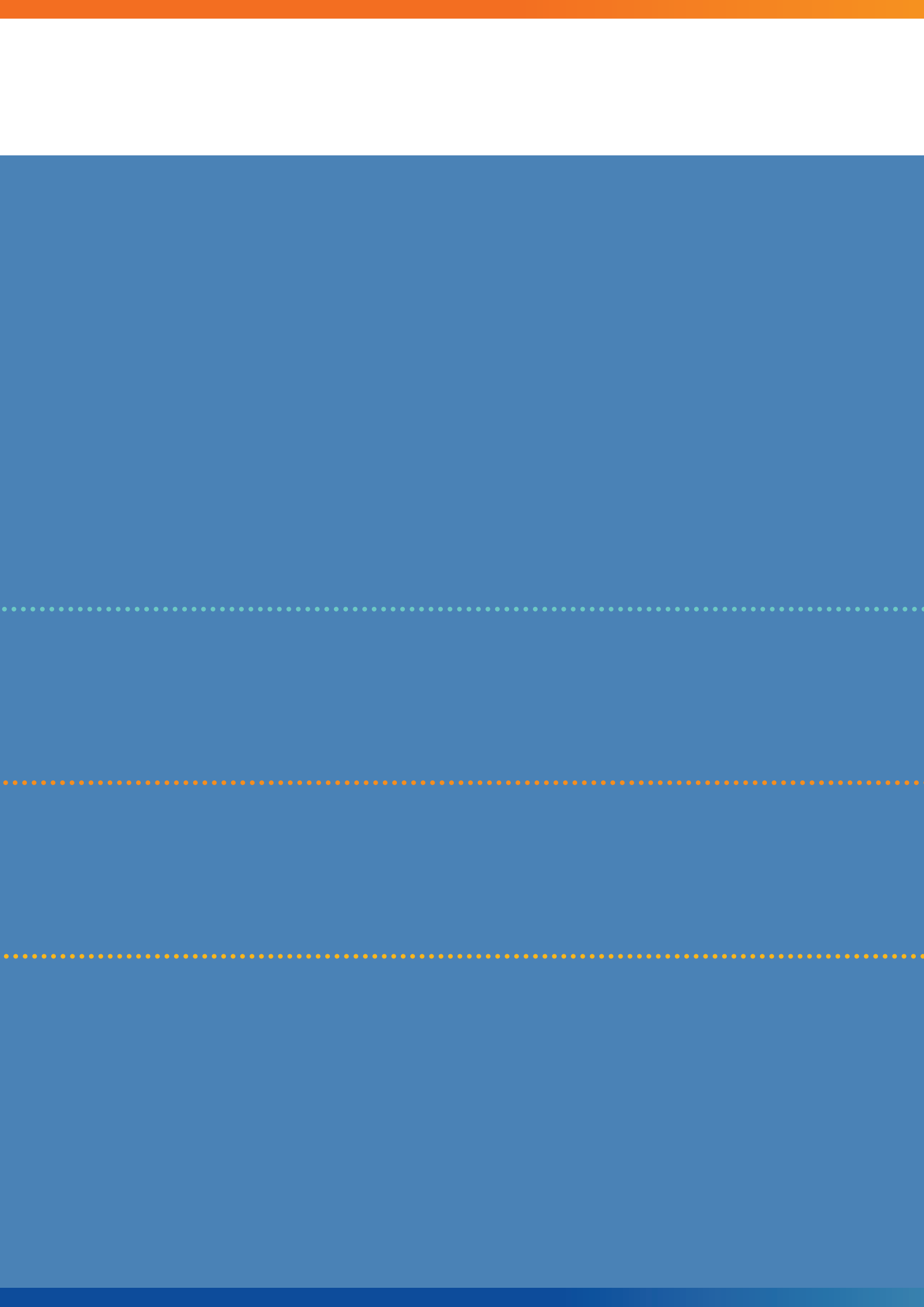
Además, de acuerdo con informantes clave, la elección de un medio de transporte particular y la peligrosidad asociada a este, están directamente relacionadas con los costos involucrados. Por ejemplo, en el caso de los viajes irregulares desde la República Dominicana hacia Puerto Rico, los viajes más económicos incluyen el paso a través del canal de la Mona en “Yolas”⁹, los cuales son botes construidos en madera y pueden transportar de 10 a 100 personas en una sola embarcación. Por otro lado, en la misma ruta, pero por un costo diferente, las personas traficantes transportan a migrantes en lanchas y yates equipados con mayores medidas de seguridad (Peña, 2021).

⁸ UNODC hace referencia a hubs a aquellos puntos de encuentro donde convergen rutas y se organiza el TIM. Para más información favor visitar: https://www.unodc.org/documents/data-and-analysis/glosom/GLOSOM_2018_web_small.pdf

⁹ Embarcaciones construidas en madera, con el propósito de alojar una gran cantidad de personas migrantes.

El próximo capítulo brinda mayor detalle sobre los modos de operación que utilizan las personas traficantes para facilitar los cruces irregulares a través de estas rutas, así como los diferentes perfiles de las personas y redes que facilitan el TIM.





CAPÍTULO 2

TRÁFICO ILÍCITO DE PERSONAS MIGRANTES: PERFILES Y MÉTODOS





La naturaleza ilícita y clandestina del TIM imposibilita obtener datos precisos sobre la cantidad de personas involucradas tanto en la facilitación como en la contratación de estos servicios. No obstante, se dispone de información acerca de los distintos perfiles que participan en la facilitación del TIM, lo que permite diferenciar entre actividades a mediana o gran escala, así como sus estructuras y modos de operación.

PERFILES Y ROLES EN EL TIM

El TIM puede adoptar diversas modalidades, desde acciones realizadas por personas de forma independiente hasta organizaciones complejas conformadas por grupos criminales. Asimismo, los roles y el número de participantes en una operación de TIM varían considerablemente y las personas involucradas no necesariamente se conocen entre sí (ICCLR, 2020).

Las formas de operar según el perfil de la persona o red traficante difieren dependiendo de factores como la geografía del terreno, la cantidad de flujos migratorios, la capacidad económica y la nacionalidad de las personas migrantes, la presencia de otros grupos delictivos, la eficacia en los controles fronterizos, la aplicación de las leyes de migración y la capacidad organizativa. Estudios anteriores y entrevistas a informantes clave confirman que, aunque los perfiles y las formas de operación son diversos, se pueden categorizar en jerarquías, redes, individuos y redes u operaciones mixtas (UNODC, 2018).

Figura 4. Tipos de perfiles de personas y redes involucradas en la facilitación del TIM, según escala de operación



Fuente: UNODC (2018) y entrevistas a informantes clave.

Jerarquías

Generalmente, son operaciones transnacionales con vínculos al crimen organizado, logran organizar viajes de TIM sofisticados que incluyen el movimiento de personas por varios países o regiones, combinando múltiples medios de transporte (avión, barco y automóvil) y en algunas ocasiones usando documentos falsificados o fraudulentos (UNODC, 2018).

En Centroamérica, México y la República Dominicana, se observa el uso de jerarquías principalmente por parte de personas migrantes extrarregionales provenientes de África y Asia, así como algunas personas provenientes de Sudamérica. Según informantes clave, la mayoría de estas jerarquías operan con alianzas del crimen organizado de Asia o África con organizaciones criminales de Sudamérica, pandillas de Centroamérica y la República Dominicana, y cárteles de México.

Redes

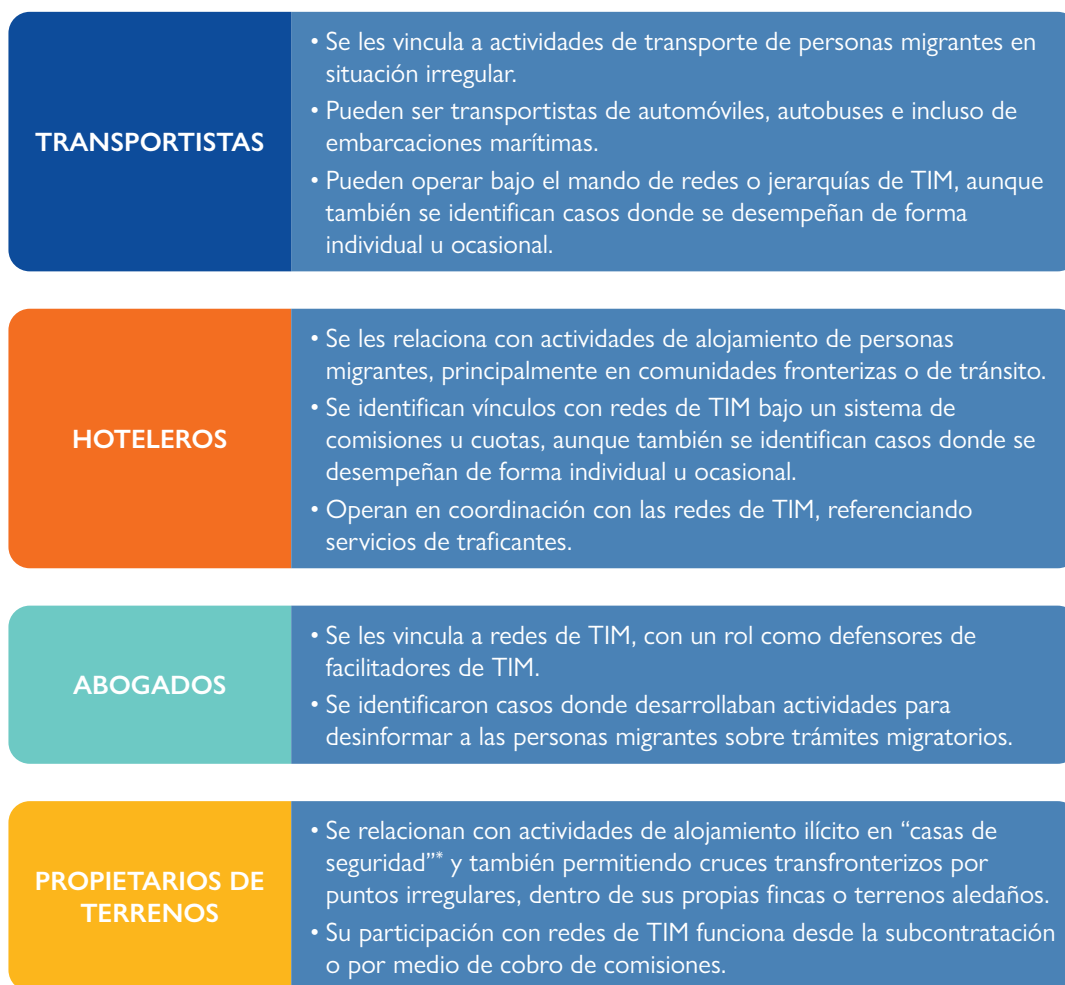
Se trata de operaciones más flexibles que no necesariamente implican jerarquías estrictas. Los participantes de estas redes operan con autonomía en diferentes partes del proceso de tráfico, por ejemplo, facilitando un determinado paso fronterizo, reclutando a un grupo concreto de migrantes o preparando embarcaciones para el tráfico marítimo. No trabajan exclusivamente con una sola red de tráfico ilícito y los vínculos son similares a las relaciones comerciales (UNODC, 2018).

Existe evidencia que indica que la prevalencia de las redes locales ha disminuido debido al impacto de otros grupos de crimen organizado de mayor alcance. Aunque en la mayoría de los casos estas redes parecen no estar involucradas con la delincuencia transnacional, como el narcotráfico, en algunos lugares de esta región sí mantienen vínculos con organizaciones criminales violentas. Esto sucede especialmente en aquellos lugares donde se debe pagar un “derecho de piso” por cada persona migrante que pasa por el territorio controlado por estas organizaciones, por ejemplo, en los estados fronterizos del norte y sur de México (Agencia, 2023). Informantes clave también indican que, como parte de este derecho de cruce, las redes frecuentemente deben entregar personas migrantes a grupos criminales para extorsión o trata de personas.

Individuos

Muchas personas, especialmente en comunidades fronterizas y puntos de tránsito, también brindan servicios relacionados al TIM de manera individual. Aunque las ganancias a pequeña escala de estos servicios no son comparables a las de una operación de gran escala, en muchas comunidades es el principal o el único medio de subsistencia. En la mayoría de los casos, a excepción de los transportistas, estas personas no se dedican directamente a facilitar cruces irregulares entre fronteras, sino a brindar servicios que están relacionados con la venta de comidas, zapatos y ropa, así como transporte, hospedaje y servicios de telecomunicaciones.

Figura 5. Oficios mayormente identificados como relacionados con actividades de facilitación del TIM



Fuente: Elaboración propia con información de entrevistas realizadas para el presente estudio.

*Nota: “Casas de seguridad” refiere a espacios físicos (viviendas, almacenes, hoteles, entre otros) que se utilizan como estaciones de resguardo y de paso. Estos lugares suelen ser utilizados como puntos intermedios en el proceso de tráfico de personas migrantes, donde las personas migrantes son retenidas mientras esperan a ser trasladadas por las personas traficantes hacia otro destino (Nixon, 2018).

Operaciones mixtas

A pesar de que en la región de Centroamérica, México y la República Dominicana se cuenta con todas las formas de perfiles relacionadas con el TIM, la que tiene mayor predominancia actualmente son las operaciones mixtas que involucran varios tipos de perfil. Esto se debe al traslape de las rutas migratorias con las rutas del crimen organizado transnacional, especialmente el narcotráfico (Asmann y Dudley, 2022; Secretaría de Gobernación, 2020; Centro Robert Strauss, 2018 y New York Times, 2020). Asimismo, estas organizaciones criminales han encontrado que el TIM es un negocio con altas retribuciones económicas que les permite no sólo incrementar sus ganancias, sino también tener un mayor control de los territorios donde

operan o extenderse a nuevos territorios. Aunado a estos factores, se utilizan a las personas migrantes para traficar droga, armas, flora y fauna de forma irregular, entre otros (OIM, 2021c).

La presencia de jerarquías que contratan los servicios de redes es muy común. Estas redes operan con cierto margen de flexibilidad para ejecutar sus servicios asociados al TIM y subcontratan redes de menor escala o individuos. Algunos de estos individuos trabajan por subcontratación o a cambio de comisiones, otros pueden verse compelidos a operar bajo coacción, particularmente aquellos que ya se encuentran en una situación de vulnerabilidad.

Un ejemplo de esto se ha identificado en Costa Rica, donde personas funcionarias de gobierno y de la sociedad civil, así como investigaciones judiciales, han evidenciado que las múltiples redes que operan en el país tienen enlaces transnacionales con otras redes particularmente en Panamá, Nicaragua y Honduras (Esquivel, 2020a). Otro caso particular de la presencia de operaciones mixtas se observa en el Parque Nacional Darién, en donde muchas veces las operaciones incluyen al crimen organizado establecido en Colombia, incluyendo al Clan del Golfo, con redes comunitarias en Panamá (FIP, 2022).

”

“Existen estructuras organizadas que operan de manera coordinada y colaboran con otras redes transnacionales de TIM. Los grupos de personas migrantes a menudo están bajo la supervisión y vigilancia de actores involucrados en cada uno de los países de tránsito.”

Extracto de entrevista a una persona funcionaria de gobierno



ROL DE LAS MUJERES, NNA Y POBLACIONES INDÍGENAS EN OPERACIONES DE TIM

Las personas que se dedican a proveer servicios asociados al TIM poseen perfiles diversos y heterogéneos (OIM, 2020). Se ha identificado que algunos de estos perfiles corresponden a individuos con características que los podrían poner más fácilmente en una situación de vulnerabilidad; este es el caso de mujeres, personas menores de edad y personas indígenas. En ocasiones, las personas y redes traficantes suelen ser conscientes de estas condiciones y utilizarlas a su favor, tanto para evitar ser detectadas como para coaccionar su colaboración.

Mujeres en el TIM

A pesar de que la mayoría de las personas involucradas en operaciones de TIM son hombres jóvenes-adultos, diversas fuentes de información primarias y secundarias han evidenciado que las mujeres también desempeñan un rol significativo en esta actividad (UNODC, 2018; OIM, 2020; UNODC, 2021a y 2021b).

Figura 6. Roles comunes de la mujer en el TIM



Fuente: Elaboración propia con datos de UNODC (2019).

La mayoría de las mujeres en estas redes desempeñan roles de guías, enganchadoras, monitoras, coordinadoras o proveedoras de servicios (UNODC, 2021b). En el caso de las mujeres enganchadoras, un análisis de sentencias realizado por UNODC identificó que el 27% de las mujeres acusadas por TIM mantenía algún tipo de relación con las personas migrantes objeto de tráfico, en ocasiones, ofreciendo los servicios a sus hijos, hermanos, amigos o parejas. En esta misma línea, alrededor del 30% de las mujeres incautadas compartía la misma nacionalidad o características étnicas que las personas objeto de tráfico (UNODC, 2019).

Las mujeres también ocupan un rol importante en la provisión de servicios asociados al TIM, como la coordinación de viajes, alimentación, hospedaje o cambio de divisas. También se les involucra en matrimonios falsos o se les contrata para hacerse pasar por madres o familiares de niños, niñas y adolescentes (NNA) no acompañados. A la hora de involucrarse en estas actividades, muchas no tienen conocimiento de que están cometiendo un delito, ya que la mayoría de las labores que realizan no involucran directamente la facilitación de cruces irregulares. No obstante, la legislación de muchos países no incluye distinciones para la provisión de estos servicios periféricos y, por esta razón, el TIM es el cargo más común presentado contra las mujeres en los casos revisados, seguido por la facilitación de la entrada ilegal y la facilitación de la estancia ilegal. Asimismo, muchas veces las sentencias contra mujeres vinculadas al TIM no contemplan el enfoque de género al momento del veredicto, lo que demuestra cómo los estereotipos relacionados con las mujeres pueden entrar en juego (ver Caso USA vs. S.L.C) (UNODC, 2019).

Informantes clave indican que los primeros acercamientos de las mujeres a las redes de TIM suelen darse a través de relaciones familiares y relaciones sentimentales con personas ya involucradas en estas. Asimismo, no existe evidencia que vincule a la participación de mujeres a acciones violentas o en operaciones que impliquen el manejo de grandes grupos de personas migrantes (UNODC, 2019). No obstante, también existe información que indica cambios en esta tendencia y que las mujeres asumen roles cada vez más dinámicos e influyentes en el TIM, por ejemplo, en Costa Rica y en la frontera entre México y los Estados Unidos de América se han visto a mujeres ejerciendo roles de liderazgo dentro de las redes (ver Caso “Boss Lady”) (UNODC, 2018; UNODC, 2021; Esquivel, 2020b).

Además, se ha identificado que la mayoría de las mujeres involucradas en la facilitación del TIM provienen de sectores socioeconómicos de escasos recursos o de comunidades indígenas, y suelen ser madres solteras o migrantes en condición migratoria irregular. Estas características en muchos casos funcionan como factores que juegan un rol importante en su decisión de participar en actividades relacionadas con el TIM (UNODC, 2019).

Caso “Boss lady”

La Oficina de Asuntos Públicos del Departamento de Justicia de los Estados Unidos de América en un comunicado de prensa anunció el arresto de cuatro personas, entre ellos, una mujer. Como se alega en la acusación formal, los acusados conspiraron para participar en transacciones financieras diseñadas para ocultar la naturaleza, ubicación, fuente, propiedad y control de las ganancias obtenidas ilícitamente del tráfico de personas migrantes, así como del alojamiento y transporte ilegal de estas personas.

Los líderes de la organización supuestamente reclutaron y utilizaron prestanombres, negocios y cuentas comerciales para aceptar en sus cuentas bancarias ganancias del tráfico ilícito de personas migrantes y luego transfirieron esas ganancias a los líderes con el pretexto de pagos relacionados con servicios en construcción. Reclutaron a personas para que aceptaran ganancias en forma de efectivo a cambio de cheques de las cuentas bancarias comerciales de las personas reclutadas. La acusación formal también señala el decomiso penal de tres propiedades con valores estimados en USD 2.275 millones, USD 515.000 y USD 344.000 aproximadamente, así como sentencias monetarias que ascienden al menos a USD 2.945.027.

Tres de los cuatro acusados fueron previamente procesados por el delito de tráfico de personas en el Distrito Sur de Texas, según fue revelado el 13 de septiembre de 2022. La acusación culminó en una importante operación policial para desbaratar y dismantelar una prolífica organización de tráfico ilícito de personas migrantes con el arresto de 14 presuntos traficantes de personas, supuestamente miembros de una organización, la cual la investigación determinó que era liderada por la mujer a la que se le presentaron los cargos de tráfico ilícito de personas migrantes, quien se presume facilitó el transporte y movimiento ilegal de estas personas en los Estados Unidos de América.

Fuente: [Office of Public Affairs](#), [Fox News](#).

Niños, niñas y adolescentes (NNA) en el TIM

Actualmente en comunidades donde las oportunidades laborales y de educación son limitadas, los NNA son cada vez más susceptibles a ser reclutados por redes de TIM para que participen de sus operaciones (UNODC, 2023: OIM, 2020), especialmente, ejecutando tareas de guías, enganchadores, monitores y transportistas (lanchas y motocicletas) (Sánchez, 2023).

Aunque estas actividades realizadas por menores de edad son consideradas periféricas, conllevan riesgos importantes y les exponen a situaciones de alta vulnerabilidad relacionadas con su interacción con grupos criminales, entornos de violencia y condiciones ambientales extremas (UNODC, 2021b). Una de las zonas donde se ha identificado el reclutamiento de NNA es la frontera norte de México, donde se les denomina “niños de circuito”. En este caso, la mayoría provienen de las zonas fronterizas y cruzan diariamente la frontera con los Estados Unidos de América como guías de personas objeto de TIM. Los niños de circuito suelen tener edades entre los siete y doce años, y presentan altos índices de consumo de drogas y deserción escolar. Además, sus actividades están estrechamente relacionadas con grupos del crimen organizado y, en muchos casos, su primer contacto con las redes de TIM se establece a través de vínculos familiares (García y Peña, 2019).

Caso Estados Unidos de América vs. Hirales-Morales, No. 3:19-cr-04089, (S.D. Cal Mar 5 2021)

El líder (C.H.-M.) y otros dos miembros de alto rango (M.J.R. y S.A.S.) de una organización criminal transnacional dedicada a operaciones de tráfico de migrantes en Tecate, México, fueron acusados de varias violaciones del Título 8, sección 1324, del Código de los Estados Unidos de América, incluido el tráfico de personas extranjeras, conspiración para traer personas extranjeras ilegales a los Estados Unidos de América con fines de lucro y conspiración para transportar personas extranjeras indocumentadas dentro de los Estados Unidos de América con fines de lucro. La organización había traficado ilegalmente inmigrantes desde México a través de la frontera sur de California por una tarifa de USD 8.000 por persona. M.J.R. y S.A.S habían concertado reuniones en hoteles y moteles para obtener los honorarios. Posteriormente, se habían hecho arreglos para enviar los honorarios a C.H.-M. en México.

Las TIC desempeñaron un papel integral en la logística de las operaciones de tráfico de personas migrantes. En particular, el líder, los miembros de alto rango y los asociados de la organización criminal utilizaron una conocida aplicación de mensajería para comunicarse y coordinarse entre sí antes y durante las operaciones de tráfico. M.J.R. y otros asociados criminales eran responsables de reclutar conductores para las operaciones de tráfico ilícito de personas migrantes. Los conductores fueron reclutados a través de anuncios de empleo en un sitio de anuncios clasificados en línea y otros sitios web. Entre los reclutados se encontraban estudiantes de secundaria de San Diego, California. CH-M. También se utilizaron las TIC para monitorear y rastrear los movimientos de agentes y migrantes, así como para informar a los conductores sobre los lugares de recogida de las personas migrantes, mediante el uso de una conocida aplicación de mapas y navegación para dispositivos móviles.

Fuente: Estados Unidos de América vs. Hirales-Morales, No. 3:19-cr-04089, (S.D. Cal Mar 5 2021).

Comunidades indígenas en el TIM

Según informantes clave, los pueblos indígenas suelen enfrentar problemáticas caracterizadas por la escasez de oportunidades laborales que pueden impulsarles a la prestación de servicios asociados al TIM, tales como alimentación, hospedaje, transporte y guía. Esta situación se ha encontrado en Panamá en las cercanías del Parque Nacional Darién, donde las comunidades indígenas de Bajo Chiquito y Canaán Membrillo han desarrollado economías que giran en torno a la migración irregular (FIP, 2022).

Dentro de estas comunidades indígenas, también se ha identificado que las personas traficantes y guías suelen ser miembros de la comunidad y gozan de un amplio poder y reconocimiento social, pues sus servicios son vistos como esenciales para la movilidad y el bienestar económico. Además, se ha detectado en regiones de Guatemala que ciertas mujeres indígenas han brindado un tipo de capacitación en la que enseñan a otras mujeres cómo actuar en el transcurso de sus viajes (UNODC, 2020).



“En Darién, hay redes altamente organizadas que trabajan con las comunidades indígenas, que también ofrecen servicios de tráfico. Se ha identificado que algunas personas migrantes posterior a su viaje o incluso sin haber terminado la ruta migratoria, deciden quedarse en países de tránsito y trabajar como coyotes.”

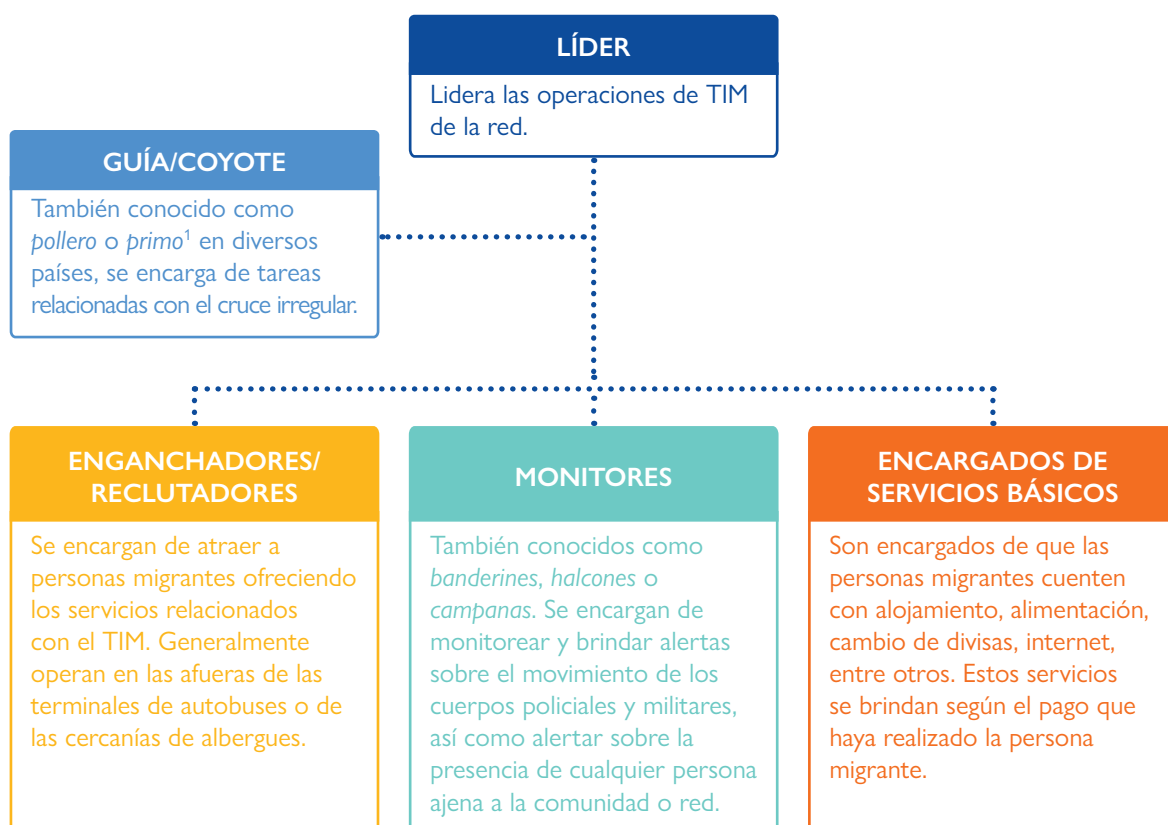
Extracto de entrevista
con sociedad civil

Otra dinámica que prevalece en muchas comunidades indígenas fronterizas es la migración circular, que en muchos casos se relaciona con movilizaciones dentro de territorios ancestrales indígenas, pero actualmente se consideran migraciones internacionales. Por ejemplo, en las zonas fronterizas de Guatemala con México, se han encontrado comunidades donde personas indígenas naturalizadas mexicanas trasladan a jóvenes de sus mismas comunidades haciéndoles pasar por hijos propios, lo cual es catalogado como la facilitación de un cruce irregular. Este tipo de cruces irregulares entre fronteras se entrelazan con los desplazamientos cotidianos entre comunidades (Ruíz Lagier, 2021). Informantes clave señalan que en la mayoría de los casos las personas indígenas no lo perciben como TIM y lo ven como única opción ante la falta de un mecanismo que regularice movimientos transfronterizos.

ESTRUCTURAS ORGANIZATIVAS DEL TIM

De acuerdo con informantes clave, una operación, sea a escala trasnacional o local, conlleva un líder y personas encargadas de asegurar la facilitación del TIM. Las operaciones de gran escala suelen tener una estructura organizativa compleja con roles definidos y diferenciados (FIP, 2022; Ministerio de Seguridad Pública de Costa Rica, 2021; Peña, 2021).

Figura 7. Estructura base de redes de TIM en la región



Fuente: Elaboración propia con información de los datos primarios recabados para la presente investigación.

Nota: Informantes clave indican que una de las formas en las cuales se identifican las personas traficantes que ejercen como guías y coyotes, es mediante la denominación de primo, lo cual a la hora de ejercer la identificación en terreno dificulta la labor de las autoridades que realizan la investigación del delito.

De acuerdo con las entrevistas realizadas, las redes de escala mediana y grande (jerarquías) también se pueden organizar por líneas de servicios según nacionalidades. Una red es la “dueña” de la línea de servicios de TIM de una determinada nacionalidad o región y tiene enlaces con otras redes en cada país de tránsito. Por ejemplo, una red puede encargarse mayoritariamente de los servicios a personas migrantes extrarregionales provenientes de África y mantener puntos de contacto en cada país de tránsito. Esta forma de operación transnacional requiere un alto nivel de organización, manejo de relaciones y contactos.

MODOS DE OPERACIÓN

Como se mencionó anteriormente, los modos de operar de las personas traficantes y aquellas que brindan servicios relacionados con el TIM depende mucho del tipo y tamaño de la operación, así como del lugar donde se esté llevando a cabo. Estas actividades pueden variar con respecto a cómo se establecen comunicaciones con las personas migrantes, los servicios que se ofrecen y sus respectivos costos, las formas de pago y los medios de transporte utilizados.

Promoción de servicios de TIM

La publicación y difusión de los servicios de TIM suelen ser parecidas en los diferentes tipos de operaciones. Existen principalmente tres modalidades identificadas: i) de manera presencial; ii) mediante referencia de familiares y conocidos; iii) y mediante las tecnologías de información y comunicación, incluyendo redes sociales (Tecnologías de la Información y Comunicación, TIC).

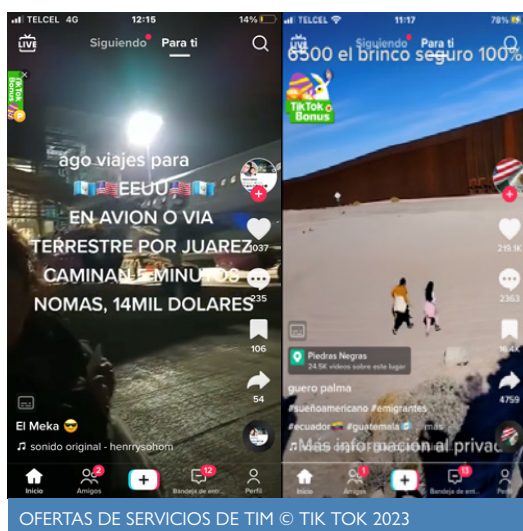
La modalidad de contacto presencial suele incluir a una persona enganchadora quien establece el primer contacto con las personas migrantes, ocurre usualmente en las terminales de autobuses, en las afueras de albergues y cerca de los puntos fronterizos. Quienes realizan estos abordajes ya forman parte de alguna red de tráfico y suelen usar camisas de un color específico para que puedan ser fácilmente identificadas por las personas objeto de TIM. Además, se ha constatado que las personas migrantes que son objeto de tráfico y ya cuentan con un viaje organizado dentro de un paquete VIP o intermedio, llevan consigo alguna marca física, como una pulsera o tobillera, que facilita su identificación por parte de las personas enganchadoras.

Actualmente, la mayor parte de la promoción de servicios se da a través de redes sociales. Esto se debe a que facilitan la captación de clientela sin requerir la presencia física de las personas traficantes y permiten un mayor alcance (OIM, 2023a). En los países de destino, las personas migrantes objeto de TIM también utilizan estas redes para publicar información sobre las personas traficantes, sus servicios y sus experiencias (UNODC, 2019 y OIM, 2023a).



PERSONAS MIGRANTES EN TERMINAL DE AUTOBUSES EN TROJES, HONDURAS. © OIM 2023

Comunicación en ruta



Las TIC, particularmente las aplicaciones de mensajería, hora y geolocalización, también se utilizan como medio de comunicación y guía a las personas migrantes. Un estudio de la OIM (2023a) determinó que las personas traficantes dan indicaciones a las personas migrantes para cruzar pasos fronterizos de manera ilícita mediante instrucciones en línea, sin acompañamiento presencial en la ruta. Asimismo, muchas personas migrantes objeto de TIM son captadas por estas redes para que funjan de guías de los grupos de los cuales son parte. Así las redes e individuos participantes del TIM se exponen a menos riesgos de ser incautados.

Servicios y costos

Los servicios de facilitación del TIM pueden ser proporcionados de manera esporádica por un solo individuo de la comunidad que ofrece un servicio puntual o pueden formar parte de un complejo engranaje coordinado por una red más amplia. En este último caso, se ha identificado la creación de paquetes, incluyendo una serie de servicios incorporados que suelen ser manejados por redes grandes y medianas de TIM vinculadas al crimen organizado. La Tabla 1 describe los tipos de paquetes identificados, así como los servicios ofrecidos y los costos estimados por persona.

Tabla 1. Formas de operar, según servicios incluidos y costos

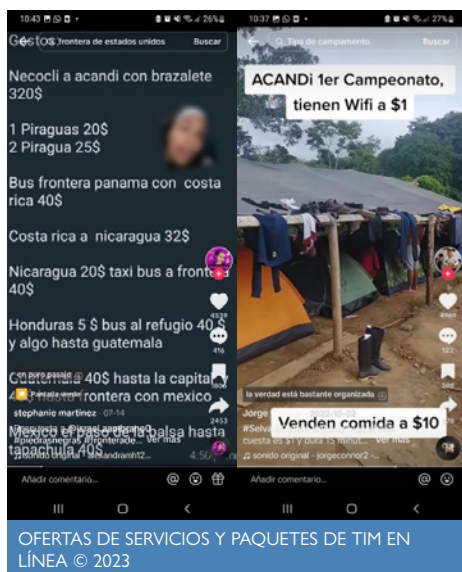
Tipo de paquete	Servicios incluidos	Costo por persona
VIP ¹⁰	Pasajes aéreos, transporte terrestre (generalmente automóviles), hospedaje (en hoteles) y alimentación durante todo el trayecto hacia la frontera sur de los Estados Unidos de América. En algunos casos este servicio también incluye la falsificación de documentos.	Desde Asia: USD 40.000-USD 60.000 Desde África: USD 40.000-USD 8.000 Desde Venezuela: USD 20.000 Desde la República Dominicana: USD 20.000 Desde Cuba: USD 16.000 Desde la frontera sur de México: USD 15.000 Desde Melchor de Mencos, Guatemala-Belice-Quintana Roo-Tijuana/Monterrey: USD 18.000

¹⁰ De acuerdo con informantes clave, el concepto VIP es la denominación común utilizada por las redes de TIM para indicar el servicio de tráfico ilícito que incluye mayores comodidades.

Tipo de paquete	Servicios incluidos	Costo por persona
Intermedio	Transporte terrestre a través de distancias medias (autobús) y paso de frontera por puntos informales.	De la República Dominicana a Puerto Rico: USD 800-USD 1.000 De Ciudad de Guatemala a Corozal (Belice-México): USD 2.000 De Melchor de Mencos (Guatemala)- Corozal (Belice-México): USD 300 De Costa Rica a Honduras: USD 120-USD 140 De Honduras a Guatemala: USD 150-USD 300 De países del norte de Centroamérica a la frontera norte de México: USD 12.000-USD 15.000 De Ciudad de México a Piedras Negras: USD 5.000
Económico	Cruce por puntos informales en motocicleta, lancha, camión de carga o caminando.	Cruce marítimo de Necoclí, Colombia a Provincia del Darién, Panamá: USD 40-USD 150 Paso por el Parque Nacional Darién: USD 140-USD 350 Paso fronterizo Corinto, Honduras-Guatemala: USD 20-30 Paso fronterizo La Chinamas/ La Hachadura, El Salvador -Guatemala: USD 20-30 Paso fronterizo El Ceibo, Guatemala-México: USD 25-40 Paso fronterizo Peten, Guatemala-Tenosique, México: USD 150-250 Paso fronterizo Tecun Umán, Guatemala-México: USD 25-40 De Sonora a Arizona: USD 5.200 De Tamaulipas a Estados Unidos de América: USD 2.500 De países del norte de Centroamérica a la frontera norte de México: USD 7.000

Fuente: Elaboración propia con información de actores clave.

Según entrevistas con personas migrantes, también es posible contratar otros servicios de forma independiente, por ejemplo, el servicio de maletero ofrecido en la zona del Parque Nacional Darién, en Panamá; el de alquiler de botas de hule para el cruce fronterizo de Las Tablillas, en Costa Rica, o la venta de suplementos para el cruce del desierto en las cercanías de los desiertos de Sonora y Chihuahua, en México. Las personas que no adquieren un paquete también pueden contratar de manera independiente servicios como hospedaje, alimentación, lavado de pies, alquiler de duchas, interpretación, cambio de divisas y alquiler de redes de wifi, los cuales son ofrecidos en varias comunidades a lo largo de la ruta migratoria desde Panamá hasta a la frontera norte de México.



Los costos de los servicios también dependen del lugar donde se inicia la ruta (OIM, 2022) y en los paquetes intermedios y económicos los costos pueden variar según nacionalidad y grupo familiar. Con base en entrevistas con informantes clave y el reporte realizado por UNODC (2019), Mujeres en las redes de tráfico de personas, se determina que existen pagos diferenciados en los servicios de acuerdo con el tipo de nacionalidad y características individuales como, por ejemplo, género, acompañamiento familiar y presencia de NNA. A las personas migrantes extrarregionales provenientes de la República Bolivariana de Venezuela, Asia y África se les tiende a cobrar tarifas más elevadas y en dólares de los Estados Unidos de América (OIM, 2022). Con respecto a NNA,

se reporta que en ciertos cruces pagan tarifas menores o se les permite el viaje gratuito. En el caso de las mujeres migrantes, según las Encuestas sobre Migración en las Fronteras Norte y Sur de México (EMIF Norte y EMIF Sur) del 2023, estas tienden a pagar hasta un 19.39% más que los hombres por servicios relacionados con el TIM (EMIF, 2023).

Tránsito por los territorios

Los datos primarios y secundarios también permitieron constatar que las personas traficantes hacen uso de diversas prácticas para identificar a las personas migrantes. Una de estas es el uso de marcas físicas como pulseras, brazaletes o tobilleras de diversos colores. Estas marcas también les permiten ser distinguidas por las otras organizaciones criminales y pueden representar varios datos que utilizan las redes de TIM, como el tipo de paquete, el estado de pago, la afiliación a una red y el pago del derecho a cruce por territorios controlados por el crimen organizado (Latif, Gottesdiener y Rosenberg, 2021 y Radwin, 2021).

El denominado “derecho de piso”, “jale” o “derecho de tránsito” hace referencia al cobro por parte de grupos criminales, como carteles de droga y pandillas, para permitir el cruce por territorios controlados. Las redes de TIM y las personas traficantes individuales suelen verse obligadas a pagar estas sumas, las cuales suelen transferir a las personas migrantes (Nixon, 2018; Obando, 2023). La falta de pago de este, tanto por parte de redes y personas traficantes como de las personas migrantes, puede tener graves consecuencias, como el reclutamiento forzoso, la trata de personas e incluso la muerte. Es por esta razón que el uso de marcas físicas puede hacer una diferencia significativa en el tránsito de las personas migrantes, ya que puede indicar a los grupos criminales que se ha cumplido con este requisito y reducir así el riesgo de represalias (Latif, Gottesdiener y Rosenberg, 2021).

El análisis de redes sociales realizado en el contexto de este estudio indica que el uso de marcas físicas es hoy más frecuente en áreas específicas; así se presenta en el Parque Nacional Darién, donde algunas redes de TIM proporcionan un brazaletes al comienzo del viaje como parte del paquete de cruce. Este brazaletes también permite a grupos de crimen

organizado como el Clan del Golfo y el Tren de Aragua (involucrados en el tráfico de personas especialmente de nacionalidad venezolana) identificar a personas migrantes objeto de TIM transitando por esta zona (Obando, 2023).

Este modo de operación también se ha reportado en la frontera norte de México, donde se ha presenciado el uso de brazaletes de plástico por parte de las personas migrantes, con los colores rojo, azul, verde y blanco, y con etiquetas que indican “llegadas” o “entradas”, estos suelen ser retirados posterior al cruce por el Río Bravo (Latif, Gottesdiener y Rosenberg, 2021; Guzmán, 2022). Esta zona se destaca también por la presencia de grupos de crimen organizado como El Cartel de Sinaloa, Los Zetas y El Cartel Jalisco Nueva Generación, quienes cobran derechos de cruce en la zona (Obando, 2023).

En menor medida, informantes clave también señalan que esta situación se ha observado en otros países de la región, como Costa Rica, Honduras y Guatemala, donde se ha identificado a personas migrantes portando este tipo de marcas en lugares como casas de seguridad, albergues y terminales de autobuses.

La información primaria y secundaria recolectada refiere que, aunque el patrón del uso de marcas físicas se mantiene constante en la región, el empleo de brazaletes puede variar a medida que avanza la ruta migratoria. Por ejemplo, se ha mencionado que el brazaletes proporcionado en la zona del Parque Nacional Darién podría estar destinado exclusivamente al cruce por este lugar. A medida que las personas migrantes avanzan en su trayecto y adquieren los servicios de otras redes, es probable que se les otorgue otra marca física distinta (Latif, Gottesdiener y Rosenberg, 2021).

Modalidades de pago

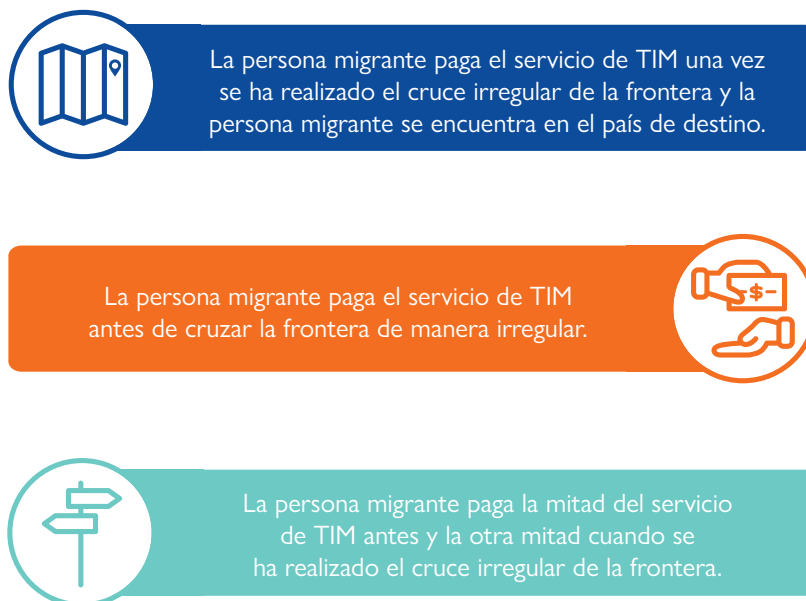
En lo que respecta al pago de los servicios mencionados anteriormente, se ha identificado que la mayoría se realiza en efectivo y, en caso de paquetes, existe la modalidad de pago por adelantado o pago por tractos en el camino. Según entrevistas a personas migrantes objeto de TIM y un estudio de la OIM (2023a), las modalidades de pago tienen una importante relevancia en cuanto a la selección de la persona traficante, pues la opción preferida por las personas migrantes suele ser la de poder pagar la mitad del servicio antes y la otra mitad una vez en el país de destino, cuando se ha realizado el cruce irregular de la frontera.



“A los grupos se los marca en el sur de México y en el norte con un brazaletes que garantiza que viene bajo el cuidado de cierta red de tráfico y ese brazaletes cambia según la zona, se ha escuchado que estos derechos de cruce valen alrededor de USD 200 a USD 300, se le llama el jale.”

Extracto de entrevista a una persona funcionaria de la sociedad civil

Figura 8. Modalidades de pago más comunes utilizadas en los servicios relacionados con la facilitación del TIM



Fuente: OIM, 2023a.

Según informantes clave, debido a la situación de vulnerabilidad en la que se encuentran muchas personas migrantes, se han identificado casos en los cuales las personas traficantes facilitan el tránsito irregular a cambio de otros métodos de pago, como el transporte de drogas. Esta modalidad es más común en operaciones de TIM de mediana y gran escala, generalmente asociadas al crimen organizado. Estas prácticas se han identificado en la zona del Parque Nacional Darién en Panamá, vinculadas a la presencia de grupos criminales de narcotráfico como el Clan del Golfo y el Tren de Aragua (Lizcano y Ballestín, 2022). También en la frontera norte de México se han documentado casos en los cuales las personas migrantes que son objeto de TIM son coaccionadas por individuos afiliados a cárteles mexicanos para transportar drogas como parte de su pago (Aguirre, 2022).

Como se mencionó anteriormente, las personas migrantes entrevistadas reportaron que los pagos realizados para cruzar hacia los Estados Unidos de América les suele brindar la posibilidad de tener hasta tres intentos, en caso de ser detenidas por las autoridades migratorias. No obstante, según informes, las condiciones de la pandemia y el endurecimiento de las acciones por parte de las personas traficantes han limitado esta modalidad a dos oportunidades en algunos casos (OIM, 2022).

USO DE SERVICIOS LÍCITOS COMO PARTE DE LAS ACTIVIDADES DE TIM

Las redes e individuos dedicados al TIM, en sus diferentes perfiles, también utilizan formas de operar que incluyen el uso de servicios lícitos. Como se muestra anteriormente, en el caso de los paquetes denominados VIP o todo incluido, se utilizan medios de transporte lícitos como autobuses o aviones en donde los pasajes están cubiertos dentro del mismo paquete. Según reportes de autoridades e informantes clave, muchas veces las empresas de autobuses tienen conocimiento del uso de sus transportes y los choferes de estos autobuses son coaccionados por las redes de TIM para que se realicen paradas no autorizadas en lugares aledaños a las fronteras. Asimismo, como parte de estos paquetes VIP, las personas traficantes suelen aliarse con ciertos hoteles, restaurantes y ventas de comidas para alimentar y hospedar a las personas migrantes objeto de TIM. En la mayoría de los casos, se trata de negocios pequeños ubicados en las comunidades fronterizas.

”*Existen nuevas modalidades de operación, ya que antiguamente se transportaban personas migrantes en transportes privados sin embargo ahora se utilizan más los autobuses públicos. El traficante le suele decir a la persona migrante que autobús debe tomar.*”

Extracto de entrevista a una persona funcionaria de gobierno

En el caso de personas migrantes que optaron por paquetes más económicos, las personas involucradas en el TIM incluyen, como parte del paquete, la estancia en albergues o centros de migrantes proporcionados por organizaciones de la sociedad civil, así como las estaciones migratorias operadas por entidades gubernamentales. Algunas personas migrantes objeto de TIM reportaron que las personas traficantes les cobraron por paquetes que incluían alojamiento y alimentación en este tipo de espacios. En el noroeste y sur de México, actores clave reportaron que las personas traficantes han incluso coaccionado a algunos albergues para que atiendan únicamente a personas objeto de TIM y esto ha llevado a que varios tengan que cerrar temporalmente.

En la misma línea, se ha identificado que tanto individuos como redes involucradas en el TIM también se aprovechan de procesos migratorios regulares para facilitar el tránsito de las personas que son objeto de TIM. Por ejemplo, en el caso de México, se han reportado situaciones en las cuales las personas traficantes instan a las personas migrantes a solicitar la condición de refugiado, presentándolo como un requisito para llevarlos hasta la frontera con los Estados Unidos de América. Adicionalmente, dentro de estas redes de TIM, existen individuos que actúan como gestores y abogados, ofreciendo servicios de asesoría para tramitar procesos de regularización y obtención de documentación.

CAPÍTULO 3

RIESGOS VINCULADOS AL TRÁFICO ILÍCITO DE PERSONAS MIGRANTES Y DELITOS CONEXOS





Los riesgos asociados a la utilización de servicios de TIM se relacionan con diferentes factores, incluyendo peligros inherentes a la geografía de las zonas de cruce, las medidas tomadas por las personas traficantes para evitar ser detectadas y el traslape de esta actividad con otros delitos conexos.

El presente capítulo evidencia que la mayor parte de estos peligros son asumidos por las personas migrantes objeto de TIM y afectan de manera particular a las personas migrantes en situación de vulnerabilidad. Asimismo, expone el efecto que el TIM y sus actividades asociadas tienen en las comunidades fronterizas y de tránsito migratorio de la región.

PRINCIPALES RIESGOS A LOS QUE SE ENFRENTAN LAS PERSONAS MIGRANTES OBJETO DE TIM

Los modos de operación del TIM hacen evidente que estas personas y redes priorizan la generación de capital y la evasión de la justicia, antes que la seguridad y el bienestar de las personas migrantes (ICCLR, 2020). Quienes hacen uso de este tipo de servicios suelen encontrarse en una situación de vulnerabilidad derivada de su condición migratoria irregular, la cual frecuentemente se suma a otros factores preexistentes que les exponen a riesgos mayores o a varios riesgos al mismo tiempo (OIM, 2021d).

Como resultado, cada año miles de personas migrantes mueren a causa de actividades relacionadas con el TIM, particularmente cuando existen circunstancias agravantes en este delito que generan situaciones de mayor riesgo hacia la vida o la seguridad de las personas. Según el *Protocolo contra el Tráfico Ilícito de Migrantes*, como parte de estos agravantes, se contemplan tratos inhumanos o degradantes, explotación, violencia sexual, robo, secuestro, tortura, trata de personas, entre otros (UNODC, 2020).

Según datos primarios y secundarios recopilados en el marco de este estudio, se identificaron los seis riesgos más prevalentes a los cuales se exponen las personas migrantes que hacen uso de servicios de TIM (ver Figura 12).

Figura 9. Principales riesgos relacionados con el TIM



Fuente: OIM, s.f.

Fallecimientos y desapariciones: El riesgo más grave es el de fallecimientos o desapariciones por diversas causas. Durante el año 2022, se contabilizaron 1351 muertes y desapariciones en la región¹¹, las cuales se consideran un subregistro, puesto que muchos cuerpos no son recuperados y no todas las desapariciones son denunciadas. La mayoría de estos casos se deben al uso de medios de transporte en mal estado, que viajan a altas velocidades, en condiciones de sobreocupación y con pocas o nulas medidas de seguridad, así como al tránsito por rutas peligrosas y bajo condiciones climáticas desafiantes (OIM, 2023; OIM, 2021c y OIM, próximamente).

Secuestro, extorsión y confinamiento: Informantes clave y personas migrantes también reportaron riesgos de secuestro con fines de extorsión. Un caso particular se identificó en Monterrey, México, donde personas migrantes han sido coaccionadas para subir a automóviles y posteriormente, son llevadas a un lugar con otras personas migrantes en su misma condición e interrogadas sobre si tienen familiares en los Estados Unidos de América. Las personas secuestradoras suelen contactar a estos familiares demandando dinero para la liberación; una vez se realiza el pago, las personas migrantes son liberadas y se les da una clave o marca física para que no sean secuestradas nuevamente. Otros casos de secuestros reportados tenían como objetivo reprender a las personas migrantes que se negaban a contratar servicios de TIM, esto se evidenció particularmente en las afueras del Aeropuerto Internacional de Matamoros, en Tamaulipas, México.

Las personas migrantes también pueden ser privadas de su libertad y confinadas hasta que no se cancelen pagos pendientes o extorsiones. Se han recibido reportes de estas situaciones en la zona de Petén, Guatemala; en Chiapas y Tamaulipas, México. En estos lugares de confinamiento, conocidos como “casas de seguridad”, las personas traficantes retienen a las personas migrantes mientras organizan el transporte o esperan que sus parientes en el extranjero envíen el dinero solicitado. Por lo general, estas casas carecen de servicios esenciales como agua o electricidad, y las personas se ven forzadas a estar en condiciones de hacinamiento (Nixon, 2018). Además, informantes de la sociedad civil han señalado que estas casas de seguridad frecuentemente son escenarios de casos de violencia sexual dirigida especialmente hacia mujeres migrantes.

Involucramiento en otros delitos: Los datos primarios y secundarios recopilados indican que las rutas del TIM a menudo se superponen con las rutas utilizadas por otros grupos delictivos implicados en actividades del crimen organizado, como carteles de droga y pandillas (Obando, 2023; Centro Robert Strauss, 2018; Espinosa, 2021 y De la Rosa, 2021). La búsqueda de control y la disputa territorial por parte de estos grupos conllevan riesgos para las personas migrantes en tránsito, ya que pueden verse implicadas en actividades delictivas como el tráfico de armas y drogas, o acusaciones por fraude de documentos (OIM, s.f.). En algunos casos, el involucramiento en estas



“...creemos que el fenómeno que puede ocurrir en Centroamérica es que va a haber organizaciones criminales que se dediquen a todo, tráfico de personas, trata, secuestro, extorsión, control de territorios, trasiego de drogas y demás.”

Extracto de entrevista a organismo internacional

¹¹ Se incluyen datos de fallecimientos y desapariciones registrados en países de la región, que no se incluyen dentro del marco del estudio, como sucesos identificados en las rutas migratorias que transitan por Bahamas, Cuba, los Estados Unidos de América, Haití, Nicaragua, Puerto Rico y Trinidad y Tobago.

actividades se da como parte de reclutamiento forzoso, pero en otros se incluye como parte del pago de los servicios de TIM. Este tipo de situaciones fueron identificadas por informantes clave en el Parque Nacional Darién y en la frontera norte de México, donde se ha visto a personas migrantes recibir paquetes de parte de personas traficantes antes de realizar el tránsito por estas zonas. De acuerdo con los datos recopilados, estas situaciones se dan, principalmente, en casos donde las personas no cuentan con los recursos para financiar el cruce irregular.

Robos, estafas y fraudes: Otro riesgo al que se exponen las personas migrantes que hacen uso del TIM, derivado de la vinculación de estas redes con otras actividades ilícitas, es el ser víctimas de actos violentos, robos y estafas durante el tránsito (Obando, 2023; Centro Robert Strauss, 2018; Espinosa, 2021 y OIM, próximamente). Por ejemplo, se encontró que las personas que se dedican al TIM prometen a algunas personas migrantes llevarlas hasta la Ciudad de México, pero finalmente las abandonan en la frontera entre Guatemala y México.

En entrevistas realizadas con personas funcionarias de gobierno, también se señaló que las personas migrantes extrarregionales corren el riesgo de ser abandonadas en alguno de los países de Centroamérica y, frecuentemente, se les indica que serán llevadas hasta el Río Bravo, pero son dejadas en el Río Suchiate u otros ríos caudalosos en Guatemala.

Trata de personas, trabajo forzado y explotación sexual: Un peligro grave evidenciado tanto en información primaria como secundaria al que se enfrentan las personas migrantes objeto de TIM es el de ser víctimas del delito de trata de personas, generalmente con fines de trabajo forzado o explotación sexual (UNODC, 2018 y 2019). A este riesgo se exponen de forma particular las mujeres migrantes, NNA y personas migrantes extrarregionales. En el caso de esta última población, las personas traficantes suelen tomar ventaja de su desconocimiento de la región y del idioma, así como de la falta de redes de apoyo.

Durante entrevistas con actores clave y en las encuestas con personas migrantes, se identificó que en las afueras de albergues ubicados en la Ciudad de Guatemala, Guatemala, así como en Matamoros y Reynosa en Tamaulipas, México, personas que se dedican al TIM se acercan a las personas migrantes con ofertas de trabajo falsas para ser luego trasladadas a otras zonas del país o países vecinos y hacerlas víctimas de trata de personas.

RIESGOS ASOCIADOS A MEDIOS DE TRANSPORTE Y GEOGRAFÍA DE PUNTOS DE CRUCE

El TIM tiene como fin último la generación de capital, por lo cual suele abaratar costos en los medios de transporte, trasladando a las personas migrantes en condiciones riesgosas.

De acuerdo con los datos del Proyecto Migrantes Desaparecidos, de la totalidad de fallecimientos de personas migrantes en tránsito, al menos 16% se relaciona con accidentes de tránsito (OIM, 2023e). Según informantes clave, gran cantidad de estos accidentes de tránsito se vinculan con las dinámicas del TIM y son ocasionados por el exceso de velocidad, la sobrecarga de las unidades de transporte y los volcamientos, especialmente en el caso de las lanchas utilizadas en viajes marítimos.

Por ejemplo, durante el primer semestre del 2023, se identificaron al menos seis accidentes (dos en Panamá, uno en México y tres en Costa Rica) de autobuses públicos y privados que transportaban personas migrantes y viajaban con exceso de velocidad (AFP, 2023a; Cabezas, 2023 y Villanueva, 2023). Al respecto, la Fiscalía General de Costa Rica informó que, en uno de estos casos, se detuvo a la persona que conducía el vehículo y se le acusó de TIM en modalidad agravada, así como de homicidio culposo (Villanueva, 2023).

Asimismo, existen riesgos asociados al abandono de las personas objeto de TIM en contenedores o camiones de carga utilizados para su traslado, lo que ha ocasionado fallecimientos por asfixia e hipotermia (AFP, 2023a). En 2022, se documentaron al menos dos casos de camiones abandonados en la frontera norte de México que dejaron como saldo 24 personas heridas y 53 fallecidas (Matza, 2022 y BBC News Mundo, 2022). En estos casos, las personas involucradas en las operaciones de TIM se hicieron pasar como personas migrantes para evitar la detención por parte de autoridades (BBC News Mundo, 2022).

Otro riesgo relacionado con el uso de medios de transporte es que en áreas como Tamaulipas y Nuevo León (México), Petén (Guatemala) o Alajuela (Costa Rica), se ha informado que los grupos de crimen organizado y las redes involucradas en el TIM detienen o abordan los autobuses en los que viajan las personas migrantes con el propósito de extorsionarlas, secuestrarlas o reclutarlas de manera forzosa (OIM, próximamente). Según las encuestas realizadas y lo expuesto en el capítulo anterior, las redes que se dedican al TIM suelen coaccionar a las personas que utilizan estos medios de transporte durante el viaje o en las terminales para que contraten servicios de TIM y, en caso de no acceder, se exponen a violencia física y otro tipo de delitos como robos.

Adicionalmente a esta serie de peligros, muchos de los cruces irregulares que se facilitan a las personas objeto de TIM se dan en zonas con condiciones geográficas y climáticas desafiantes, como selvas, desiertos o ríos caudalosos (OIM, 2023a). Dependiendo de la estación del año y de la zona geográfica, las personas migrantes en tránsito se exponen a temperaturas extremas, fuertes lluvias, vientos y limitado acceso a recursos básicos como agua potable (OIM, próximamente).

Según datos de la OIM (próximamente) y de las Naciones Unidas (2023), una de las zonas más peligrosas para personas migrantes en tránsito es el Parque Nacional Darién, pues se caracteriza por la presencia de ríos caudalosos, trochas empinadas, carencia de agua, fuertes precipitaciones y presencia de múltiples grupos relacionados con el crimen organizado (OIM, próximamente). En este lugar, desde enero de 2021 hasta mayo de 2023, se han registrado 82 fallecimientos de personas migrantes, de los cuales al menos el 50% está relacionado con complicaciones asociadas a la geografía o a ahogamientos en el Río Turquesa (OIM, 2023e).

De forma similar, en el desierto de Sonora (México) se reportan casos de personas migrantes que han sido abandonadas sin agua y sin guía por las personas que se dedican al TIM. Durante el primer semestre de 2023, en la zona limítrofe entre Sonora (México) y Arizona (Estados Unidos de América), se rescataron 500 personas que fueron abandonadas por sus guías (Flores, 2023).



En otras zonas, el tránsito marítimo o fluvial que implica el uso de lanchas o botes en malas condiciones expone a las personas objeto de TIM al peligro inminente de muerte por ahogamiento. Este es el caso de la ruta de tráfico ilícito hacia Puerto Rico desde la República Dominicana, la cual conlleva el cruce por el canal de la Mona en embarcaciones conocidas como “Yolas”. Este canal es un espacio de alto riesgo donde confluyen fuertes corrientes marítimas y condiciones climáticas tempestuosas. En 2022, en este cruce se registró el fallecimiento de 11 mujeres haitianas objeto de TIM, debido a un accidente relacionado con la combinación de múltiples factores, entre los que destacan las pocas medidas de seguridad y las malas condiciones climáticas (EFE, 2022).

RIESGOS EXACERBADOS PARA POBLACIONES EN SITUACIONES DE VULNERABILIDAD

Si bien todas las personas migrantes objeto de TIM se exponen a múltiples riesgos, hay poblaciones que suelen verse más expuestas a situaciones de vulnerabilidad de acuerdo con su perfil y, por ende, tienen necesidades de protección diferenciadas.

Mujeres migrantes: Información recabada en entrevistas con informantes clave y con mujeres migrantes evidenció la gravedad de situaciones a las que enfrenta esta población. Los datos reflejan la existencia de violencia sexual sistematizada e inherente a los modos de operación de las personas y redes de TIM quienes utilizan esta forma de violencia como mecanismo de control, fuente de lucro o a modo de pago de los servicios de tráfico (UNODC, 2020). Las mujeres migrantes frecuentemente son conscientes de este riesgo y aun así deciden emprender

el viaje, mitigando el riesgo con las medidas que estén a su alcance, como viajar en grupos (OIM, s.f.), tomar pastillas anticonceptivas o involucrarse con el traficante para evitar agresiones sexuales de más hombres.

Las personas y redes traficantes toman ventaja de esta situación de vulnerabilidad para coaccionar a los hombres a separarse de sus grupos familiares con el objetivo de solicitar pagos adicionales para permitir la reunificación del grupo familiar o para no cometer actos de violencia contra las mujeres. Los reportes específicos de estas situaciones se dieron en las fronteras norte de Costa Rica y Guatemala, así como en el Parque Nacional Darién. De forma similar, en las costas de la República Dominicana se reporta que usualmente durante los viajes irregulares en “Yolas” se suele separar a hombres y mujeres en embarcaciones diferentes (Peña, 2021).

Durante el tránsito, las mujeres en estado de embarazo o lactancia se ven en un mayor riesgo de sufrir afectaciones, al tiempo que la posibilidad de acceder a servicios de atención prenatal durante el viaje es limitada. Por ejemplo, se han documentado casos de mujeres migrantes en estado de embarazo que han atravesado el Parque Nacional Darién y para quienes las condiciones climáticas y el crimen organizado son riesgos que se agudizan por su condición (Aguirre, 2023).

Además, mujeres migrantes reportaron con frecuencia ser víctimas de robo de documentos, secuestros y extorsión; también suelen ser abordadas con mayor insistencia para contratar servicios relacionados con el TIM y se les cobran tarifas más altas que a los hombres. Las mujeres que viajan con sus hijos o hijas pueden tener tránsitos más lentos e incurrir en gastos adicionales relacionados con servicios de TIM, como el pago a una persona para que les ayude a llevar el equipaje o a cargar niños, el uso más frecuente de guías, entre otros.

Niños, niñas y adolescentes (NNA) migrantes: Los datos disponibles indican que el número de NNA migrando de forma irregular a través de la región continúa en aumento (OIM, s.f.). Esta población se encuentra particularmente vulnerable a sufrir afectaciones de salud durante el tránsito migratorio, a ser víctimas de trata de personas, abusos sexuales y presenciar eventos traumáticos. Informantes de sociedad civil y personas migrantes han relatado cómo las personas traficantes incentivan el viaje de menores de edad y de grupos familiares, incluso promocionando que los niños y las niñas viajen gratis.

Las condiciones de transporte, la geografía y la presencia de grupos criminales hacen varios de los cruces irregulares altamente peligrosos para personas menores de edad. Según las encuestas con personas migrantes, en la frontera norte de México se identificó que perso-



“Muchas veces muchachas ya tienen previsto de que quizás las vayan a asaltar sexualmente, por lo que se toman desde antes de iniciar el camino pastillas anticonceptivas para no quedar embarazadas, teniendo en mente ya de que me las van a violar.”

Extracto de entrevista a organismo internacional

“En México, los guías son los coyotes, a los hombres los roban y violan a las mujeres. Yo en México me maltrataron, por eso viajo con bajo perfil. Les recomendaría a las personas migrantes que se vayan por sus propias condiciones.”

Extracto de entrevista a persona migrante objeto de TIM

nas menores de cinco años son separadas de sus familias y sedadas para viajar en camiones y en cajas de fruta. A su vez, personal de servicios de salud y sociedad civil de Guatemala, El Salvador, México y Panamá expresó preocupación con respecto al estado emocional y la salud física con que menores de edad llegaban después de realizar el tránsito, especialmente por el Parque Nacional Darién, incluyendo también el número de niñas y adolescentes en estado de embarazo.

Los NNA no acompañados que viajan con traficantes se ubican en una mayor situación de vulnerabilidad. Para 2022, 60% de los NNA no acompañados que fueron retornados hacia Guatemala habían sido objeto de TIM (OIM, 2023). Para el caso de El Salvador, este porcentaje correspondió a 65% y en Honduras, a 30.5% en 2021 (OIM, 2022). Adicionalmente, debido a que, en muchos países, las personas menores de edad no pueden ser detenidas, el crimen organizado suele tenerlas como una población objetivo para el reclutamiento forzoso. Las personas traficantes les colocan en situaciones de peligro y son más susceptibles a la explotación y participación forzada en actividades delictivas (UNODC, 2019).

Poblaciones LGBTIQ+: Las personas migrantes LGBTIQ+, particularmente personas transgénero, suelen ser más vulnerables a vivir situaciones de discriminación y violencia sexual. Según informantes clave, estas personas frecuentemente enfrentan discriminación por parte de las redes de TIM, quienes a menudo les niegan el servicio o les imponen tarifas más elevadas. Asimismo, sufren discriminación por parte de otras personas migrantes y de autoridades. Además, existen pocos servicios o albergues especializados para brindar asistencia a esta población.

Poblaciones indígenas: En el caso de las personas indígenas, estas suelen ser objeto de discriminación racial tanto por parte de traficantes como por parte de las autoridades migratorias. Actores clave identificaron que las redes tienden a separales y a violentarles física y verbalmente, además de sufrir múltiples abusos debido a no hablar español.

Población con discapacidad y enfermedades crónicas: Según datos de la OIM, aproximadamente el 6,5% de las personas migrantes en tránsito indicaron padecer alguna discapacidad física, dentro de las cuales la más frecuente es la discapacidad visual, seguida de la dificultad para recordar o concentrarse y las dificultades para caminar (OIM. s.f.). Esta población se enfrenta a diversos desafíos, incluyendo la falta de acceso a atención médica especializada.

Informantes clave señalaron que las enfermedades crónicas también son frecuentes entre las personas migrantes, ya sean preexistentes o adquiridas durante la ruta. Tanto las personas migrantes con discapacidades como con enfermedades crónicas se ven en una situación particular de vulnerabilidad al ser objeto de TIM, siendo el abandono el riesgo más prevalente. Por ejemplo, se ha reportado en el Parque Nacional Darién que personas traficantes suelen abandonar a las personas que tienen dificultades para completar la ruta.

A pesar de que los datos disponibles sobre mujeres, NNA, personas indígenas, personas LGBTIQ+ y personas con discapacidad o enfermedades crónicas objeto de TIM son escasos y los datos sobre TIM no se suelen desagregar de forma que sea posible identificar a estos grupos, la información anecdótica disponible evidencia que estas poblaciones se encuentran particularmente desprotegidas y su acceso a la justicia es difícil, especialmente cuando se

encuentran en tránsito y en condición migratoria irregular. Actores clave también destacan que estas poblaciones suelen tener miedo a denunciar los abusos y a ser detectadas por las autoridades o detenidas por su condición de irregularidad; inclusive cuando denuncian frecuentemente que son revictimizadas.

EFFECTO DEL TIM EN LAS COMUNIDADES FRONTERIZAS O DE TRÁNSITO

Los servicios y las actividades relacionadas con el TIM tienen un efecto importante en las comunidades fronterizas y de tránsito. En la mayoría de estas comunidades, particularmente en las regiones fronterizas empobrecidas y con limitadas oportunidades de empleo, las actividades vinculadas al TIM pueden representar las únicas oportunidades de subsistencia (OIM, 2020).

Al mismo tiempo, las comunidades donde prevalecen este tipo de actividades también suelen ver sus contextos sociales afectados, pues el TIM altera el entorno de seguridad, introduciendo nuevos riesgos y amenazas (OIM, próximamente).



“El fenómeno del TIM se ha vuelto muy visible en las comunidades, asimismo el coyotaje en estas comunidades se ha normalizado. También la economía local de estas comunidades se ve indirectamente beneficiada por el caso de soditas u hoteles donde se hospedan las personas migrantes.”

Extracto de entrevista a funcionario de gobierno

Efecto en las economías locales

Muchas comunidades fronterizas de la región de Centroamérica, México y la República Dominicana poseen un índice bajo de desarrollo, especialmente por el limitado acceso a la educación y a oportunidades de empleo (CEPAL, 2019), así como falta de representación de las instituciones gubernamentales. Esta situación se entrelaza con el flujo constante de personas migrantes y con rutas donde opera el crimen organizado.

Las actividades de TIM han introducido nuevas formas de generar ingresos en las comunidades donde históricamente la principal actividad de subsistencia solía ser la agricultura (Asmann y Dudley, 2022). El cambio climático y la presencia de grupos criminales han forzado a las personas habitantes de estas zonas a dedicarse a servicios relacionados con el TIM (Asmann y Dudley, 2022 y CEPAL, 2019).

Actores clave mencionan que en algunas comunidades estas actividades han tomado un nivel de importancia que ha hecho que sus economías enteras se sustenten en el mercado proporcionado por el tráfico de personas migrantes y esto ha creado una percepción positiva de la imagen de la persona traficante, así como una aceptación de las actividades vinculadas al TIM. Esta situación se logró constatar en diversas comunidades como en Necoclí y Capurganá (Colombia), donde se identificaron comercios como hospedajes, restaurantes, almacenes, servicios de transporte que giran en torno a los ingresos provenientes de la migración irregular y existe una normalización de estas actividades. En la zona de Acandí (Colombia), inclusive se reporta la creación de una asociación local llamada Fundación Social Nueva Luz del Darién, la cual tiene entre sus miembros a personas de la comunidad, a empresarios locales y a políticos que promueven la facilitación de servicios de movilización irregular, al ofrecer y organizar servicios

de guía hacia el límite fronterizo con Panamá, fijando precios por el trayecto, recaudando tarifas y operando extensos campamentos en la comunidad (Turkewitz, 2023).

Otras comunidades rurales en Panamá, cercanas al Parque Nacional Darién, como Bajo Chiquito y Canaán Membrillo, también poseen economías que se han adaptado a los considerables flujos migratorios, lo que ha dado lugar a la creación de espacios para alquiler e instalación de tiendas de campaña, así como al establecimiento de puntos de recarga de dispositivos móviles, ventas de alimentos, de equipo de viaje, entre otros.

La instalación de servicios relacionados con el TIM en las comunidades fronterizas también ha generado que las personas residentes desarrollen habilidades tales como el aprendizaje de idiomas para ejercer como intérpretes, empaque de maletas, construcción de lanchas o botes, y modificación de casas para hospedar personas migrantes. En el norte de México, por ejemplo, se ha detectado un aumento en la construcción de infraestructura con el propósito de alojar a personas migrantes, así como de vender productos para cruzar el desierto o navegar en el Río Bravo (Asmann y Dudley, 2022).

Asimismo, otras actividades económicas periféricas han experimentado un aumento en sus ingresos debido al incremento de las operaciones relacionadas con el TIM, por ejemplo, las concesionarias en el norte de México han detectado ventas constantes de camionetas y las gasolineras se benefician vendiéndoles el combustible que requieren para trasladar a las personas migrantes (Asmann y Dudley, 2022). De manera similar, ha aumentado la demanda de servicios de turismo en ciertas zonas, pues traficantes aprovechan la infraestructura hotelera y de transporte para desarrollar sus actividades. Ejemplos de esta situación se han visto en la República Dominicana; en Necoclí (Colombia) y las playas de Tijuana (México), donde a menudo los servicios de viajes ilícitos se camuflan como viajes turísticos y utilizan embarcaciones deportivas.

Efecto en la seguridad comunitaria

Una de las características distintivas de las comunidades donde opera el TIM es que también suelen ser lugares de difícil acceso y con escasa presencia de autoridades. Esto facilita la instalación de otras operaciones relacionadas con el crimen organizado, como el tráfico de drogas o armas (Centro Robert S. Strauss, 2018 y De la Rosa, 2021). Esta situación se identificó en Nuevo León y Tamaulipas, en la frontera noreste de México, donde las personas traficantes al operar en los mismos territorios controlados por los carteles de droga deben trabajar dentro de un esquema de colaboración (Nixon, 2018). Informantes clave han señalado que la coexistencia de diversos grupos criminales en una misma zona también puede resultar en disputas territoriales, donde las personas migrantes y locales pueden ser víctimas de crímenes asociados a estas disputas.

Otro factor de peligrosidad que enfrentan las comunidades donde se facilita el TIM es el reclutamiento forzoso¹² de personas de la comunidad para participar en actividades asociadas al

¹² En la mayoría de los casos, estos reclutamientos se dan mediante coacción o estafa.

tráfico, lo cual ha sido evidenciado por diversos reportes (UNODC, 2018 y 2021) y entrevistas con personas traficantes. Por ejemplo, en México, Guatemala y El Salvador, se ha observado el reclutamiento de NNA de las comunidades para ejercer tareas periféricas relacionadas con el TIM (García y Peña, 2019). En algunas comunidades de México y Guatemala, los NNA primero son atraídos al consumo de drogas y posteriormente son coaccionados para ser vigilantes o guías de las redes de TIM.

De igual forma, al interceptarse las rutas de TIM con las del tráfico de drogas, las personas de estas comunidades también se han visto obligadas a vender o ceder sus casas para pagar extorsiones de grupos criminales, esto ha provocado desplazamientos forzosos tanto internos como a otros países (Dalby, 2023).

Como se evidencia en las secciones anteriores, existen graves riesgos asociados con el TIM, y sus repercusiones no se limitan únicamente a las personas migrantes, sino que también impactan profundamente en las comunidades y sus residentes. El TIM es una práctica en constante evolución y sus métodos operativos se han vuelto más complejos y sofisticados con el tiempo (OIM, 2023). Esta realidad subraya la importancia de abordar los desafíos compartidos por la región de forma coordinada para tomar medidas encaminadas a mitigar los riesgos a los que tanto las personas migrantes como nacionales se encuentran expuestas. El siguiente capítulo busca describir los esfuerzos realizados por los gobiernos y organismos internacionales en el combate al TIM.

CAPÍTULO 4

ACCIONES DE COMBATE CONTRA EL TRÁFICO ILÍCITO DE MIGRANTES





Los países de Centroamérica, México y la República Dominicana han realizado importantes avances en atender y mitigar los riesgos asociados al TIM, así como sus impactos en las comunidades. Estas acciones van desde medidas a nivel nacional hasta articulaciones a nivel binacional o regional que en muchos casos involucran colaboraciones con organismos internacionales y con la sociedad civil. A continuación, se presenta una descripción de las principales acciones implementadas por gobiernos y organizaciones internacionales, así como los desafíos comunes que enfrentan estos países en cuanto al combate al TIM.

ACCIONES DE IDENTIFICACIÓN, COMBATE Y ENJUICIAMIENTO DEL TIM

El delito de TIM se encuentra tipificado en todas las legislaciones de los países en estudio; sin embargo, su definición, las penas asociadas y las instituciones encargadas varían según el contexto y marco normativo de cada país. Según informantes clave, la inclusión del delito en las leyes nacionales marca el punto de partida para la identificación, el combate y el enjuiciamiento del TIM, tanto a nivel nacional, como internacional.

Tabla 2. Normativa relativa al TIM en la región de Centroamérica, México y la República Dominicana

País	Normativa	Institución
Costa Rica	Ley contra la Trata de Personas Coalición Nacional Contra el Tráfico Ilícito de Migrantes y la Trata de Personas (CONATT)	Fiscalía Adjunta contra la Trata de Personas y el Tráfico Ilícito de Migrantes
El Salvador	Código Penal Ley Especial contra la Trata de Personas	Unidad Especializada de Trata y Tráfico Ilegal de Personas de la Fiscalía General de la República
Belice	Immigration Act	Ministry of National Defence and Border Security
Guatemala	Ley de Migración	Fiscalía contra el Tráfico Ilícito de Migrantes
Honduras	Código Penal	Ministerio Público, Unidad contra la Trata, Explotación Sexual Comercial y Tráfico de Personas
México	Ley Federal de Migración	Unidad de Investigación de Delitos para Personas Migrantes de la Fiscalía General de la República
República Dominicana	Ley 344-98	Procuraduría Especializada contra el Tráfico Ilícito de Migrantes y Trata de Personas (PETT) Departamento de Trata y Tráfico de Personas de la Dirección de Asuntos Migratorios del Viceministerio de Asuntos Consulares y Migratorios del Ministerio de Relaciones Exteriores (MIREX) Departamento de Control Migratorio e Investigación de Trata y Tráfico de Personas de la Policía Nacional

País	Normativa	Institución
Panamá	Ley sobre el Tráfico Ilícito de Migrantes y Actividades Conexas (Ley N°36)	Unidad para Asuntos del Tráfico Ilícito de Migrantes, unidad técnica administrativa del Servicio Nacional de Migración

Fuente: Elaboración propia.

En la ejecución efectiva de estas leyes y en el cumplimiento de su mandato, las instituciones enlistadas en la Tabla 2 deben trabajar en esfuerzos transnacionales que a menudo pueden ser facilitados y respaldados por organismos internacionales como la Organización Internacional de Policía Criminal (INTERPOL, por sus siglas en inglés), el Sistema de la Integración Centroamericana (SICA), la Oficina de las Naciones Unidas contra la Droga y el Delito (UNODC, por sus siglas en inglés), entre otros. A nivel regional estas iniciativas abarcan las operaciones Turquesa I, II, III y IV, junto con la Operación *White Sands* en el Caribe y la Operación Itzel (OIM, 2023 e INTERPOL, 2022). También existen esfuerzos por ejecutar operaciones a nivel birregional como la operación CARISICA, que se trabaja entre los estados de la Comunidad del Caribe (CARICOM) y del SICA (SICA, 2023).

Estas operaciones suelen enmarcarse en acuerdos de cooperación entre países, como el marco de trabajo dentro de la Subcomisión Técnica Especializada Contra la Trata de Personas y Tráfico Ilícito de Migrantes, de la Comisión de Jefes(as) y Directores(as) de Policía de Centroamérica, México, El Caribe y Colombia (CJDPCAMCC), respaldada por el SICA, la cual permitió la planificación de operaciones como Itzel y CARISICA (SICA, 2019 y OIM, 2019). También se han implementado otras acciones desde un abordaje a nivel multinacional, binacional y nacional (ver Tabla 3).

Tabla 3. Acciones multinacionales, binacionales y nacionales de identificación, combate y enjuiciamiento del TIM

País	Acción	Descripción
Guatemala-Honduras-El Salvador	Grupo Conjunto de Inteligencia Fronteriza (GCIF)	Iniciativa que consiste en un centro intergubernamental entre los países del norte de Centroamérica, para intercambiar información y coordinar asuntos de inteligencia (Departamento de Estado, 2018).
Costa Rica- Panamá	Operación Crepúsculo	Operación binacional ejecutada en 2021, en conjunto por las autoridades de Costa Rica y Panamá.
México	Estrategia Nacional de Combate al Tráfico Ilícito de Personas Migrantes con Perspectiva de Género 2023-2025	Documento que busca que las instituciones del Gobierno de México orienten de manera articulada sus esfuerzos para prevenir, combatir y atender el tráfico ilícito de personas migrantes desde un enfoque integral (OIM, 2023d).

Fuente: Elaboración propia.

Según informantes clave, estas acciones ejemplifican operaciones llevadas a cabo con un enfoque local y tienen como objetivo abordar de manera específica el TIM en regiones fronterizas y de tránsito. Un ejemplo concreto es la operación Crepúsculo, desarrollada en colaboración por las autoridades de Costa Rica y Panamá y centrada en la investigación de redes de tráfico ilícito en la zona fronteriza de Paso Canoas. Además, a partir de la información proporcionada por autoridades panameñas, Costa Rica pudo emprender investigaciones relacionadas con operaciones de TIM dentro de su propio territorio, a partir de los hallazgos de la operación Crepúsculo (AP, 2021).

Por otro lado, se registran esfuerzos como las iniciativas de respuestas inmediatas, entre las cuales se encuentra la creación del Grupo de Acción Inmediata contra la red de traficantes de personas responsables de la tragedia en Chiapas. Esta iniciativa tiene por objetivo investigar, identificar, detener y llevar ante la justicia a miembros y líderes de la organización criminal transnacional involucrada en el incidente ocurrido en Chiapas en 2021¹³. Este caso ilustra el establecimiento de un mecanismo multidisciplinario ad hoc, de respuesta inmediata y respaldado por países como Ecuador, Guatemala, Honduras, la República Dominicana, los Estados Unidos de América, México y Nicaragua (Gobierno de México, 2021).

En lo que respecta a los esfuerzos por fortalecer las acciones de enjuiciamiento, destaca la Red Iberoamericana de Fiscales Especializados en Trata de Personas y Tráfico Ilícito de Migrantes (REDTRAM) que funciona como una colaboración internacional entre países de la región¹⁴ para fomentar la comunicación entre Fiscalías Especializadas en Trata de Personas y Tráfico Ilícito de Migrantes. Asimismo, establece un protocolo de cooperación interinstitucional en la materia (UNODC, 2021d).

Como parte del compromiso de los países de la región para el fortalecimiento de los marcos normativos, en el marco de la Conferencia Regional sobre Migración (CRM) se elaboró el *Plan de Trabajo en Materia de Tráfico Ilícito de Migrantes 2019-2025*. Este plan es una herramienta de coordinación de acciones del Grupo de Trabajo sobre Gestión Fronteriza y Migración Irregular y Masiva, el cual se dedica a abordar de manera conjunta los desafíos relacionados con el TIM (CRM, 2022). De manera complementaria, en la región existe la Coalición Regional contra la Trata de Personas y el Tráfico Ilícito de Migrantes (CORETT), conformada en 2011 por las instancias nacionales rectoras en la materia y que trabaja por adoptar e impulsar estándares, políticas y procesos regionales para prevenir y combatir la trata de personas y el TIM (CORETT, s.f.).

”

“Es necesario profundizar y entrenar a los operadores, a las fuerzas de la ley y el orden, sobre todo a policías y a la policía de fronteras, para que en las entrevistas se empiece a profundizar en cuáles son las circunstancias agravantes en las que se materializa ese traslado. Profundizar si hubo en alguna medida una situación de peligro para la vida de la persona migrante o si esta persona recibió tratos inhumanos o degradantes.”

Extracto de entrevista a persona funcionaria de gobierno

¹³ En 2021, en el estado de Chiapas (México), se registró un trágico incidente en el que 55 personas migrantes perdieron la vida y más de 100 resultaron heridas debido a un accidente de tránsito que involucró un camión de carga que los transportaba de forma ilícita.

¹⁴ Colaboración internacional entre los gobiernos de Argentina, Brasil, Bolivia, Chile, Colombia, Aruba, Curazao, Trinidad y Tobago, Costa Rica, Ecuador, El Salvador, Guatemala, Honduras, México, Nicaragua, Panamá, Paraguay, Perú, República Dominicana y Uruguay.

Además, organismos internacionales, así como oficinas y agencias de Naciones Unidas, como UNODC y la OIM, desarrollan múltiples iniciativas en apoyo a los Estados para combatir el TIM. La mayoría de estas acciones se orientan a generar datos e información, proporcionar orientación y capacitación a funcionarios públicos, así como a acompañar o fortalecer los mecanismos de colaboración entre países de la región. Actualmente, UNODC implementa programas de mentorías dirigidos a autoridades y oficiales de primera línea sobre la especialización en la trata de personas y en las circunstancias agravantes del TIM con el propósito de coordinar esfuerzos con países regionales y miembros de la CORETT (UNODC, 2023).

ACCIONES DE ASISTENCIA Y PROTECCIÓN DE LAS PERSONAS MIGRANTES OBJETO DE TIM

A pesar de los importantes retos que se mantienen para asegurar la asistencia y protección de la población migrante en tránsito, los países de la región llevan a cabo diversas acciones para brindar asistencia directa, identificar necesidades y referir a otros servicios de atención a las personas migrantes objeto de TIM.

Asistencia directa: La mayor parte de las acciones se dirigen de manera general a la población migrante en tránsito y se trabajan de forma intersectorial, involucrando principalmente a organismos internacionales y sociedad civil. Casi todos los países de la región mantienen algún tipo de servicio de asistencia directa a la población migrante en condición irregular o de tránsito. Por ejemplo, en Guatemala, se han habilitado cinco Centros de Atención para Personas Migrantes y Refugiadas (CAPMiR) que brindan información y asistencia básica (ACNUR, s.f.). A su vez, en Honduras existen cuatro Centros de Atención al Migrante Irregular (CAMI) dedicados a identificar perfiles de riesgo y brindar servicios de asistencia o referenciación (INM, s.f.). En Costa Rica, el Centro de Atención Temporal de Migrantes (CATEM) brinda alimentación, atención médica y albergue a la población migrante en tránsito por el país (AFP, 2023b). En el caso de Panamá, el gobierno mantiene las Estaciones Temporales de Recepción Migratoria (ETRM), donde se brindan servicios básicos de alimentación, hospedaje y atención médica a las personas migrantes.

Estos centros de asistencia suelen funcionar con escasez de recursos y poseen poca capacidad para responder a los crecientes flujos de migración en tránsito por la región. Como resultado, muchas de las respuestas de ayuda directa se llevan a cabo desde el accionar de organizaciones de la sociedad civil. Uno de los ejemplos más destacables es el trabajo desarrollado por las Casas del Migrante en México, que proporcionan información, albergue, alimentación, entre muchos otros servicios. Otro es la organización Ayuda en Acción la cual brinda ayuda humanitaria a población migrante en varios países de la región (Ayuda en Acción, s.f.). Asimismo, un estudio realizado por la OIM (próximamente) identificó diversas iniciativas locales o comunitarias que brindan asistencia a esta población, de las cuales la mayoría se encuentran lideradas por mujeres.

Ante la gran demanda de estos servicios, muchas organizaciones internacionales también proporcionan asistencia directa en la mayoría de los países de la región, entre las principales están la Organización Internacional para las Migraciones (OIM), el Alto Comisionado de las Naciones Unidas para los Refugiados (ACNUR), el Fondo de las Naciones Unidas para la Infancia (UNICEF), el Comité Internacional de la Cruz Roja (CICR) y Médicos Sin Fronteras.

Identificación de necesidades de protección y referenciación: Diversos países de la región han desarrollado protocolos o mecanismos para identificar perfiles de personas migrantes en situación de vulnerabilidad y brindar una respuesta efectiva. Un país que ha logrado avances en la identificación específicamente de NNA en situación de vulnerabilidad es la República Dominicana, donde por medio de una colaboración entre la OIM y autoridades gubernamentales, como el Consejo Nacional para la Niñez y la Adolescencia, la Dirección General de Migración y la Armada Naval Nacional, se puso en marcha la Mesa de Atención de Niños, Niñas y Adolescentes Rescatados en Alta Mar para abordar los casos relacionados con la niñez y los riesgos involucrados en los viajes irregulares por vía marítima.

En el caso de Costa Rica, en 2022, el gobierno junto a organizaciones de Naciones Unidas desarrolló el *Plan de Preparación y Respuesta a las Personas en Tránsito*, el cual consiste en una herramienta para fortalecer el abordaje y asistencia integral de las poblaciones migrantes en condición de vulnerabilidad en tránsito por el país (Gobierno de Costa Rica, 2022).

Otra buena práctica en la materia se identificó en el estado de Tamaulipas, México, donde en colaboración interinstitucional e intersectorial, se estableció la *Ruta de Protección de Personas Sujetas de Tráfico Ilícito de Migrantes en Tamaulipas*, para la identificación y referenciación frente a situaciones de TIM (Gobierno de Tamaulipas, 2023).

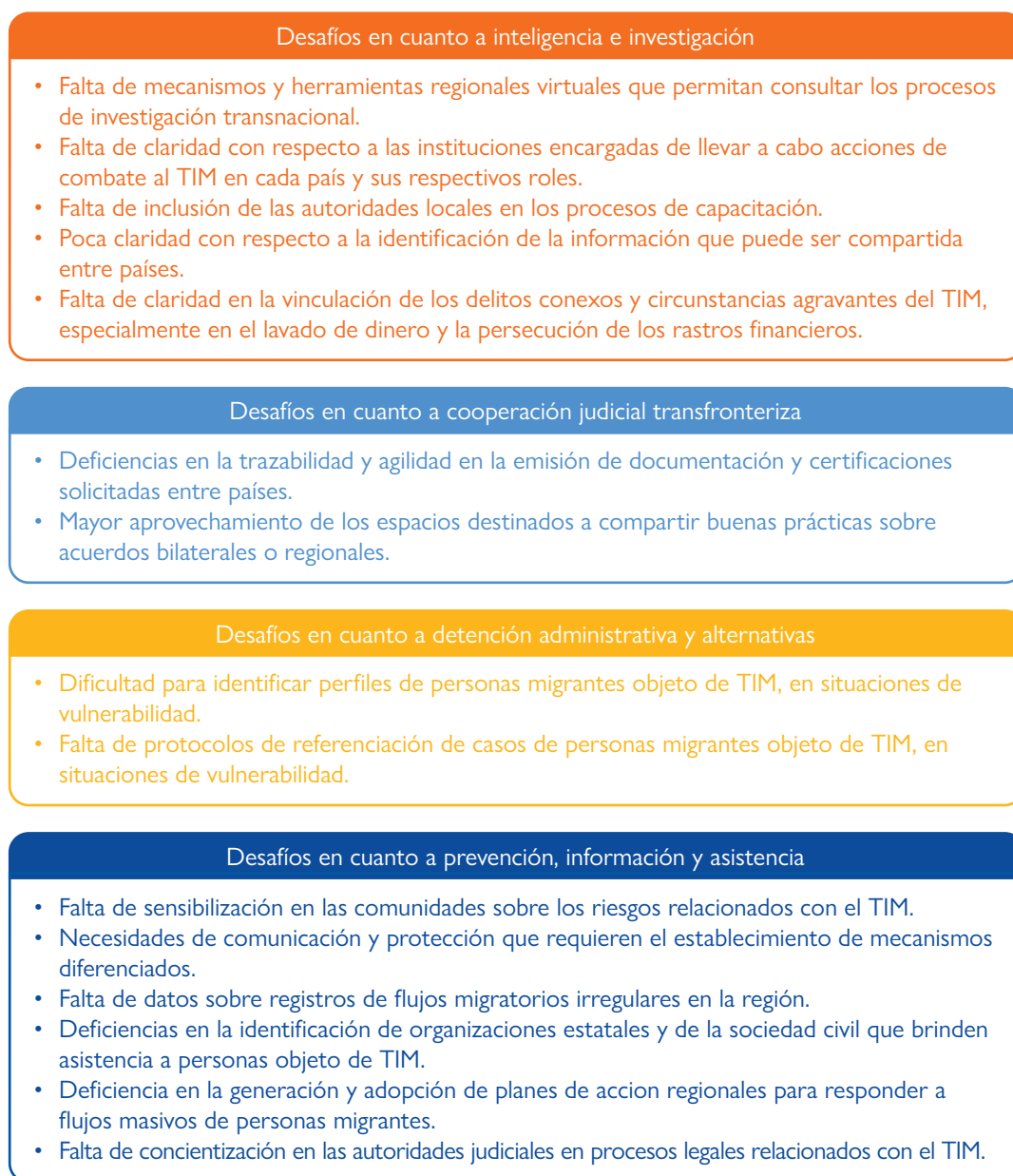
A pesar de la existencia de estas iniciativas, informantes clave de gobierno reconocieron como una prioridad continuar fortaleciendo sus capacidades, particularmente a nivel institucional, para identificar los perfiles de vulnerabilidad y la interconexión del TIM con otras circunstancias agravantes del delito. En un esfuerzo por apoyar a los Estados, diversos organismos regionales e internacionales desarrollan programas para brindar orientación y capacitación a autoridades. Una herramienta importante que sirve como guía son los *Lineamientos Regionales para la Identificación Preliminar de Perfiles y Mecanismos de Referencia de Poblaciones Migrantes en Condición de Vulnerabilidad*, creados en el marco de la CRM. Estos ofrecen directrices para identificar perfiles de personas en situaciones vulnerables, incluyendo aquellas personas migrantes objeto de TIM. Además, proporcionan métodos para establecer procedimientos adecuados de referenciación (CRM, 2020).

DESAÍOS COMUNES EN LA REGIÓN

A pesar de los importantes avances y numerosos esfuerzos tanto a nivel transnacional como local de los diversos actores estatales y de la sociedad civil para combatir el TIM, informantes clave señalan que persisten retos comunes, vinculados a la naturaleza transnacional del delito y la creciente modernización y complejización de los modos de operación del TIM. Como muestra el capítulo dos, la capacidad adaptativa de las personas y redes traficantes sobre el aumento de los controles fronterizos y la utilización de nuevas tecnologías complica aún más la detección y prevención de estas actividades ilícitas (OIM, 2023).

En la siguiente figura, se resumen los principales desafíos regionales relacionados con el combate al TIM identificado en el marco de este estudio.

Figura 10. Identificación de desafíos comunes para abordar las acciones contra el TIM



Fuente: Elaboración propia en base a entrevistas con informantes clave.

Autoridades nacionales y personas expertas regionales coincidieron en que la resolución de estos desafíos exige un trabajo conjunto de identificación y priorización de acciones basadas en evidencia, respaldada por datos e investigaciones que faciliten una comprensión de las dinámicas locales, regionales y transnacionales de este delito. Las y los actores clave también resaltaron la necesidad de establecer canales de coordinación permanentes que faciliten la comunicación entre agencias gubernamentales, sociedad civil y organismos internacionales, abordando el delito como parte de acciones articuladas. En este sentido, la siguiente sección plantea una serie de recomendaciones accionables basadas en las conclusiones del presente estudio.

CONCLUSIONES Y RECOMENDACIONES

Las siguientes conclusiones se distribuyen de acuerdo con cada uno de los cuatro ejes del *Plan de Trabajo en Materia de Tráfico Ilícito de Migrantes 2019-2025*, con el fin de facilitar que las recomendaciones se puedan retomar tomando como referencia las acciones priorizadas en materia de TIM por parte de los países miembros de la CRM.

INTELIGENCIA E INVESTIGACIÓN	
Conclusiones	Recomendaciones
<ul style="list-style-type: none"> • Los procesos de investigación en cada país pueden ser lentos, lo cual aumenta el tiempo de respuesta para llevar a cabo operaciones de inteligencia transfronterizas. • Existe un limitado conocimiento a nivel nacional y regional de las instituciones involucradas en la investigación y sanción del delito del TIM, así como de los delitos conexos. Esto obstaculiza que las condenas impuestas sean proporcionales a los agravantes. • Los datos y estadísticas sobre perfiles, modos de operar y personas migrantes objeto de TIM son escasos, lo cual dificulta las operaciones de inteligencia. 	<ul style="list-style-type: none"> • Generar un mecanismo de seguimiento que permita formalizar estos procesos de investigación conjunta en todas sus etapas, de manera virtual, sostenible y periódica. Esto debería incluir el intercambio de información entre autoridades migratorias y fiscalías. • Promover, en el marco de la CRM, el desarrollo y actualización periódica de un directorio que detalle las instituciones involucradas y las funciones de las autoridades involucradas en el combate del TIM tanto a nivel nacional como regional. • Incluir a jueces, especialmente locales, en las capacitaciones interagenciales sobre el delito del TIM con el objetivo de sensibilizarles sobre su naturaleza delictiva y circunstancias agravantes. • Identificar las principales categorías de datos sobre el TIM que recolectan instituciones gubernamentales y que pueden compartir con otros países, como un primer paso a la centralización regional de datos clave sobre el TIM. • Capacitar a las y los oficiales involucrados en acciones de combate al TIM, sobre delitos conexos y acciones agravantes, especialmente en lavado de dinero para ajustar las denuncias, causas penales y condenas consecuentemente. • Seguir fortaleciendo los procesos de asistencia consular para proteger a las personas migrantes objeto de TIM y apoyar los procesos de investigación.

COOPERACIÓN JUDICIAL TRANSFRONTERIZA	
Conclusiones	Recomendaciones
<ul style="list-style-type: none"> • La cooperación internacional en temas judiciales se ve obstaculizada por los escasos mecanismos de comunicación y el limitado intercambio de información. • A pesar de contar con sistemas de cooperación a nivel binacional o trinacional, no existe una cooperación regional que incluya a todos los países de Centroamérica, México y la República Dominicana. • Las operaciones de combate del TIM internacionales frecuentemente se ven obstaculizadas por diferencias entre normativas nacionales. 	<ul style="list-style-type: none"> • Crear un sistema seguro para centralizar e intercambiar información sobre puntos focales, trazabilidad, agilidad de documentación y certificaciones. • Intercambiar buenas prácticas, con apoyo de organismos internacionales, sobre acuerdos bilaterales o regionales para el intercambio de información y la creación de leyes específicas para el TIM, alineadas con el Protocolo contra el Tráfico Ilícito de Migrantes por Tierra, Mar y Aire. • Considerar la Convención de las Naciones Unidas contra la Delincuencia Organizada Transnacional y sus Protocolos para coordinar esfuerzos interagenciales y promover la cooperación judicial transfronteriza relacionada con el crimen organizado. • Fortalecer la cooperación entre países mediante las fuerzas de tarea conjuntas y operativos transfronterizos coordinados. Ejemplo: Costa Rica-Panamá y Grupo Conjunto de Inteligencia Fronteriza (Guatemala, El Salvador y Honduras), Belice-El Salvador. • Continuar con la utilización de la red segura de INTERPOL para el intercambio de información.
DETENCIÓN ADMINISTRATIVA Y ALTERNATIVAS	
Conclusiones	Recomendaciones
<ul style="list-style-type: none"> • Existen distintos perfiles de personas facilitadoras del TIM, incluyendo personas con perfiles de protección, como es el caso de NNA. Algunas normativas permiten distinguir perfiles y un trato diferenciado ante la ley según los agravantes, otras definen cualquier acción de facilitación como tráfico y lo juzgan bajo la misma categoría. • Las comunidades transfronterizas se ven altamente impactadas por el TIM, muchas dependen de estas actividades a nivel económico y, al mismo tiempo, han visto sus dinámicas sociales y de seguridad afectadas por la presencia del TIM. 	<ul style="list-style-type: none"> • Realizar capacitaciones a todas las autoridades competentes sobre la protección y reconocimiento de personas migrantes en situación de vulnerabilidad; la normativa vigente en TIM y los procesos administrativos, así como la identificación de documentos falsos e impostores. • Fomentar el intercambio de buenas prácticas y experiencias por país para diferenciar distintos perfiles y delitos cometidos en la facilitación del TIM, incluyendo la identificación de perfiles que requieran protección, particularmente NNA, mujeres y poblaciones indígenas.

PROTECCIÓN A PERSONAS MIGRANTES	
Conclusiones	Recomendaciones
<ul style="list-style-type: none"> Las investigaciones sobre el TIM se ven obstaculizadas por el miedo que tienen las personas migrantes objeto de TIM para denunciar delitos o casos de abuso. Existe limitado conocimiento en los policías de frontera para reconocer personas objeto de TIM en situación de vulnerabilidad y sobre la normativa o mecanismos disponibles para su atención y protección. El conocimiento sobre los riesgos asociados al TIM no siempre desincentiva a las personas migrantes a hacer uso de estos servicios, principalmente porque no representan un impacto tangible, como sí lo puede ser el factor que les impulsa a migrar, y porque las redes de TIM brindan información errónea para incentivar la migración irregular. 	<ul style="list-style-type: none"> Fortalecer canales de comunicación con las personas migrantes, considerando factores como el idioma y cultura. Mejorar los sistemas de registro y control de flujos migratorios en tránsito, para fomentar una mejor comprensión del tamaño, perfil y necesidades de los flujos. Identificar y articular las instituciones encargadas de responder a las necesidades de personas objeto de TIM. Sensibilizar a personas operadoras de justicia, fiscales y jueces, en el tema de protección a personas objeto de TIM. Promover una atención integral a las personas migrantes víctimas de delitos o abusos a través de grupos interdisciplinarios. Aumentar los recursos disponibles para implementar acciones institucionales en materia de tráfico ilícito de migrantes. Promover la generación y adopción de planes de emergencias migratorias a nivel regional, priorizando acciones de asistencia y protección. Promover que las autoridades con competencias en el combate al TIM trabajen desde un enfoque de derechos humanos, informando a personas migrantes víctimas de un delito o abuso sobre sus derechos y los servicios a los que pueden acceder. Implementar campañas de sensibilización en las comunidades locales, involucrando a líderes comunales y otros actores relevantes, sobre los riesgos asociados al delito del TIM.

También se identificaron las siguientes conclusiones y recomendaciones generales:

- **Comunidades clave o hubs del TIM:** Si bien los modos de operación de redes de TIM cambian constantemente, los *hubs* o centros clave para sus operaciones suelen mantenerse constantes, dado que los cruces fronterizos que se facilitan de forma irregular no cambian. Es necesario generar más iniciativas de desarrollo socioeconómico en estas comunidades, incluyendo opciones de empleo sostenibles. Paralelamente, reforzar la presencia de autoridades policíacas en estas zonas, para combatir este tipo de operaciones y garantizar la seguridad.
- **Uso de rutas y estructura del TIM para cometer otros delitos:** En muchos casos las rutas del TIM se comparten con las rutas utilizadas para cruzar de forma irregular otros bienes, incluyendo el tráfico ilegal de fauna y drogas. De igual forma, se comparten recursos y estructura organizacional para las operaciones relacionadas con la ejecución de estos delitos, a veces por la misma organización o como alianzas entre redes criminales.

Este tipo de interrelaciones deben considerarse en los procesos de investigación y persecución del delito, de forma que se involucren a todas las autoridades y unidades policíacas pertinentes.

- **Selección de las rutas del TIM:** Las rutas seleccionadas por personas traficantes varían dependiendo del país de origen, la nacionalidad (incluyendo el acceso a visas) y el presupuesto de la persona objeto de TIM. A las personas con mayor presupuesto generalmente se le venden paquetes con los que les aseguran estarán más seguros; no obstante, no siempre suele ser el caso. Las personas con menor presupuesto son quienes suelen correr más riesgos o deben involucrarse en actos delictivos para cofinanciar su viaje.



REFERENCIAS BIBLIOGRÁFICAS*

- AFP (2023a). *Accidente de autobús con migrantes deja al menos 17 muertos en México*.
- AFP (2023b). *Costa Rica abre centro para migrantes en frontera sur con Panamá*. France 24. 9 de octubre.
- Agencia (2023). *Nuevo Laredo: Bandas criminales extorsionan a migrantes y cobran para cruzar la frontera*. Al Dia Dallas. 16 de mayo.
- Aguirre, S. (2022). *Narcotraficantes y coyotes están coludidos para utilizar a migrantes como mulas: activistas*. El Herald de Chihuahua. 3 de noviembre.
- Aguirre, L. (2023). *Maternar en la selva del Darién, una travesía que a nadie se le recomienda*. *El Economista*. 3 de septiembre.
- Alto Comisionado de Naciones Unidas para Refugiados (ACNUR) (s.f.). *Centros de Atención para Personas Migrantes y Refugiadas (CAPMiR)*.
- AP (2021). *Costa Rica: 21 detenidos por presunto tráfico de migrantes*. AP News. 21 de septiembre.
- Asmann, P. y Dudley, S. (2022). *Desesperación en el desierto: la industrialización del tráfico ilícito de migrantes en la frontera EE. UU.-México*. Insight Crime [s.l.].
- Associated Press (2022). *Lista mundial de muertes por asfixia de migrantes traficados*. La Voz de América. 22 de julio.
- Ayuda en Acción (s.f.). *Nuestros proyectos en Latinoamérica*.
- BBC News (2022). *“El chofer se hizo pasar por migrante para evitar ser detenido”: los nuevos detalles de la investigación sobre la muerte de más de 50 migrantes en un camión en Texas*. BBC News. 29 de junio.
- Cabezas, Y. (2023). *Accidente de bus dejó 20 personas migrantes heridos en Los Chiles*. Cr Hoy. 20 de julio.
- Centro Robert Strauss (2018). *El crimen organizado y la migración Centroamericana en México*. Escuela de Asuntos Públicos Lyndon B. Johnson. Número 198.

* Todos los hipervínculos proporcionados estaban activos cuando se redactó este informe.

- Coalición Regional contra la Trata de Personas y el Tráfico Ilícito de Migrantes (CORETT) (s.f.). *¿Quiénes Somos?*
- Comisión Económica para América Latina y el Caribe (CEPAL) (2019). *Desarrollo y migración: desafíos y oportunidades en los países del norte de Centroamérica*. CEPAL. Santiago.
- Conferencia Regional sobre Migración (CRM) (2019). *Plan de trabajo en materia de tráfico ilícito de migrantes 2019-2025*. San José.
- Conferencia Regional sobre Migración (CRM) (2020). *Lineamientos regionales para la identificación preliminar de perfiles y mecanismos de referencia de poblaciones migrantes en condición de vulnerabilidad*. San José.
- Conferencia Regional sobre Migración (CRM) (2022). *Plan estratégico de la conferencia regional sobre migración (CRM) 2023-2026*. San José.
- Costa Rica, Gobierno de (2022). *Plan de Preparación y Respuesta a las Personas en Tránsito*.
- Dalby, C. (2023). *Guerra entre CJNG y Cartel de Sinaloa por rutas de tráfico desde Guatemala desangra a Chiapas*. Insigth Crime. 2 de junio.
- De la Rosa, P. (2021). *Violencia contra migrantes: escenario común tras la guerra contra el crimen organizado en México*. Revista IUS. vol.15 no.47. Puebla.
- Department of State (2018). *Bureau of International Narcotics and Law Enforcement Affairs: El Salvador Summary*.
- EFE (2022a). *Despiden a las 11 haitianas ahogadas en un naufragio en mayo en Puerto Rico*. Swiss info. 15 de junio.
- EFE (2022b). *Panamá inaugura una estación temporal para migrantes en el Darién*. Swiss info. 25 noviembre.
- El Colegio de la Frontera Norte (El COLEF) (2023). *Encuestas sobre migración en las fronteras norte y sur de México*. Consultado el 20 de agosto de 2023.
- Espinosa, J. (2021). *Crimen organizado convierte rutas migratorias de México en lucrativo negocio*. Swiss Info. 22 de diciembre.
- Esquivel, N. (2020a). *Clandestine trails between Guanacaste and Nicaragua*. La Voz de Guanacaste. 28 de mayo.
- Esquivel, N. (2020b). *Mamá África: la mujer investigada por cruzar migrantes africanos de Guanacaste a Nicaragua*. La Voz de Guanacaste. 28 de mayo.

- Flores, M. (2023). *Rescatan a casi 500 migrantes abandonados en zona desértica entre Sonora y Arizona*. Milenio. 18 de abril.
- Fundación Ideas para la Paz (FIP) (2022). *La frontera del Clan: migración irregular y crimen organizado en El Darién* [s.l.].
- García, E. y J. Peña. (2019). *Niños, niñas y adolescentes de circuito: entre la precariedad y la frontera, México*. Revista Latinoamericana de Ciencias Sociales, Niñez y Juventud, 17(2).
- Guzmán, A. (2022). *Las personas migrantes son el nuevo gran negocio de los cárteles*. El Economista. 19 de diciembre.
- International Centre for Criminal Law Reform (ICCLR) (2020). *Migrant Smuggling Patterns and Challenges for Law Enforcement*. Vancouver.
- International Criminal Police Organization (2022). *Más de 250 traficantes de personas y pasadores entre rejas tras una operación policial panamericana*. 14 de diciembre.
- Instituto Nacional de Migración de Honduras (INM) (s.f.). *Centro de Atención al Migrante Irregular*.
- Izcarra-Palacios, S. (2021). *La internacionalización de las redes de tráfico de migrantes entre México y Estados Unidos*. Rev. Crim. vol.63 no.3 Bogotá.
- Latif, A, Gottesdiener, L y M. Rosenberg. (2021). *Color-coded passage: Why smugglers are tagging U.S.-bound migrants with wristbands*. Reuters. [s.l.].
- Lizcano, J. y R. Ballestín. (2022). *Cómo explota el crimen organizado el flujo de migrantes por el Tapón del Darién en Colombia*. Insigth Crime.
- Matza, M. (2022) *Tragedia en San Antonio: el conductor del camión “no sabía que el aire acondicionado había dejado de funcionar”*. BBC News. 2 de julio.
- México, Gobierno de (2021). *Creación de grupo de acción inmediata contra la red internacional de traficantes de personas, responsable de la tragedia ocurrida en Chiapas*. Comunicado No. 576.
- Migration Policy Institute (MPI). 2021. *Migración africana a través del continente americano: impulsores, rutas y respuestas normativas* [s.l.].
- Ministerio de Seguridad Publica de Costa Rica (2021). *Migración desarticula organización criminal dedicada tráfico ilícito de migrantes*. 21 de septiembre.
- Mixed Migration Center (MMC) (s.f.) *Datos directos de refugiados y migrantes*. Consultado el 30 de agosto de 2023.

- Naciones Unidas (2023). *Más de 330.000 migrantes han cruzado El Darién en lo que va del año, la quinta parte son niños*. 5 de septiembre.
- New York Times (2020). *Smuggling Migrants at the Border Now a Billion-Dollar Business*. New York Times. [s.l.].
- Nixon, R. (2018). *La miseria de un negocio lucrativo: así son las casas de seguridad de los coyotes*. New York Times. 28 de agosto.
- Obando, V. (2023). *Millionario negocio de tráfico de migrantes hacia EE. UU.* 10 de enero.
- Oficina de las Naciones Unidas contra la Droga y el Delito (UNODC) (2018). *Global Study on Smuggling of Migrants*. Viena.
- Oficina de las Naciones Unidas contra la Droga y el Delito (UNODC) (2019). *Vinculaciones entre la Ciberdelincuencia, el Tráfico Ilícito de Migrantes y la Trata de Personas* [s.l.].
- Oficina de las Naciones Unidas contra la Droga y el Delito (UNODC) (2021a). *COVID-19 y el Tráfico Ilícito de Migrantes*. Viena.
- Oficina de las Naciones Unidas contra la Droga y el Delito (UNODC) (2021b). *¿Qué es la REDTRAM?* [s.l.].
- Oficina de las Naciones Unidas contra la Droga y el Delito (UNODC) (2021c). *Abuso y abandono* [s.l.].
- Oficina de las Naciones Unidas contra la Droga y el Delito (UNODC) (s.f.). *Tráfico ilícito de migrantes: la dura búsqueda de una vida mejor*. [s.l.].
- Organización de las Naciones Unidas (ONU) (2004). *Protocolo Contra el Tráfico Ilícito de Migrantes por Tierra, Mar y Aire*. Palermo.
- Organización Internacional para las Migraciones (OIM) (2020). *El Tráfico Ilícito de Migrantes en Centroamérica y México en el contexto de la COVID-19*. San José.
- Organización Internacional para las Migraciones (OIM) (2021a). *Evaluación Rápida del Impacto de la COVID-19 en las Redes de Tráfico Ilícito de Migrantes en México*. Ciudad de México.
- Organización Internacional para las Migraciones (OIM) (2021b). *Programas y Procesos de Regularización Migratoria*. San José.
- Organización Internacional para las Migraciones (OIM) (2021c). *Mar Adentro: Migrantes y Naufragos en el Mar*. Ciudad de México.

- Organización Internacional para las Migraciones (OIM) (2021d). *Manual de la OIM sobre Protección y Asistencia para Personas Migrantes Vulnerables a la Violencia, la Explotación y el Abuso*. San José.
- Organización Internacional para las Migraciones (OIM) (2022). *Diagnóstico comunitario sobre tráfico ilícito de migrantes en la zona fronteriza Tapachula (México)-San Marcos (Guatemala)*. [s.l.]
- Organización Internacional para las Migraciones (OIM) (2023a). *Las Tecnologías de la Información y Comunicación y el Tráfico Ilícito de Migrantes en Centroamérica, México y la República Dominicana*. San José.
- Organización Internacional para las Migraciones (OIM) (2023b). *Tendencias Migratorias en las Américas - Febrero 2023*. San José.
- Organización Internacional para las Migraciones (OIM) (2023c). *Personas migrantes en tránsito por las Américas*. Consultado el 30 de agosto de 2023.
- Organización Internacional para las Migraciones (OIM) (2023d). *Gobernación y OIM presentan Estrategia Nacional de Combate al Tráfico Ilícito de Personas Migrantes con Perspectiva de Género 2023-2025*. 4 de agosto.
- Organización Internacional para las Migraciones (OIM) (2023e). *Missing Migrants Projects Datasets*. Consultado el 10 de septiembre de 2023.
- Organización Internacional para las Migraciones (OIM) (s.f.) *Personas migrantes en tránsito por las Américas*.
- Organización Internacional para las Migraciones (OIM) (próximamente). *Riesgos y protección en las zonas más peligrosas de las rutas de tránsito migratorio por Centroamérica y México*. OIM. San José.
- Peña, G. (2021). *Sobreviviendo el Canal de la Mona: Memorias y una Breve Mirada a la Migración Indocumentada Dominicana a Puerto Rico en Yola*. Caribbean Studies, Vol. 49.
- Radwin, M. (2021). *Brazaletes de colores para migrantes diferencian a los pobres de los más pobres*. Insigth Crime.
- Ruz Lagier, V. (2021). *Entre Guatemala, México y Estados Unidos: la comunidad migueloña transnacional*. Grupo Internacional de Trabajo sobre Asuntos Indígenas (IWGIA). [s.l.].
- Secretaría de Gobernación de México (2020). *Caracterización de los flujos financieros asociados al tráfico ilícito de personas migrantes provenientes del Triángulo Norte de Centroamérica*. Ciudad de México.

- Sistema de la Integración Centroamericana (SICA) (2019). *SICA acompaña articulación de operativos regionales contra la trata de personas*. 20 de agosto.
- Sistema de la Integración Centroamericana (SICA) (2023). *SICA y CARICOM unidos contra la lucha de la trata de personas y el tráfico ilícito de migrantes*. 26 de abril.
- Tamaulipas, Gobierno de (2023). *Ruta de Protección de Personas Sujetas de Tráfico Ilícito de Migrantes en Tamaulipas*. 8 de julio.
- Turkewitz, J. (2023). *'Una economía bonita': la industria migratoria del Darién es un lucrativo negocio*. New York Times. 14 de septiembre.
- Unidad De Política Migratoria, Registro e Identidad De Personas (UPMRIP). (2023) *Boletín estadístico mensual* [s.l.].
- Villanueva, D. (2023). *Costa Rica investiga la muerte de 3 migrantes luego de que la camioneta en la que iban cayera a un río en la frontera con Nicaragua*. CNN. 21 de julio.

